

Petäjävesi

Petäjäveden rantaosayleiskaava- alueiden muinaisjäännösinventointi 2006



Timo Jussila ja Hannu Poutiainen



Kustantaja: Petäjäveden kunta

Sisältö:

Perustiedot	3
Yleiskartta	3
Inventointi	4
Muinaisjäännökset	5
Kartta 1:25000, Ala-Kintauden muinaisjäännökset.....	5
PETÄJÄVESI 1 JOKELA	6
PETÄJÄVESI 2 UIMALA.....	7
PETÄJÄVESI 3 HONKANIEMI 1	9
PETÄJÄVESI 4 HONKANIEMI 2	10
PETÄJÄVESI 5 MAJANIEMI.....	10
PETÄJÄVESI 6 PIRTTINIEMI.....	12
PETÄJÄVESI 7 MÄNTYLÄ	13
PETÄJÄVESI 8 PIESALA	13
PETÄJÄVESI 9 KURTTUNIEMI.....	14
PETÄJÄVESI 10 AUTIONSALMI	14
PETÄJÄVESI 11 SOURU (HASSULANNIEMI)	16
PETÄJÄVESI 12 KUUSELA	17
PETÄJÄVESI 13 KEITAANNIEMI.....	18
PETÄJÄVESI 14 MYLLYPELTO.....	20
PETÄJÄVESI 15 MAJANIEMI 2.....	21
PETÄJÄVESI 16 HANKALAHTI.....	22
PETÄJÄVESI 17 KELVEN.....	23
PETÄJÄVESI 18 KINTAUS RAHAVUORI.....	24
PETÄJÄVESI 19 MUSTIAISEN KUOLIOSAARI	25
PETÄJÄVESI 20 ALA-KINTAUS SEIVÄSNIEMI	26
PETÄJÄVESI 21 YLÄ-KINTAUS SELKÄNIEMEN TYVI.....	29
PETÄJÄVESI 22 ALA-KINTAUS RÄIHÄNSAARI 1	31
PETÄJÄVESI 23 ALA-KINTAUS RÄIHÄNSAARI 2.....	33
PETÄJÄVESI 24 ALA-KINTAUS RÄIHÄNSAARI 3.....	35
PETÄJÄVESI 25 ALA-KINTAUS RÄIHÄNSAARI 4.....	38
PETÄJÄVESI 26 ALA-KINTAUS RÄIHÄNSAARI 5.....	39
PETÄJÄVESI 27 MEROUVENJOKI MYLLYKOSKI	40
PETÄJÄVESI 28 AUTIO-KARIKKO W 1	43
PETÄJÄVESI 29 AUTIO-KARIKKO W 2.....	44
PETÄJÄVESI 30 RÄIHÄ MUSTAMÄKI.....	46
PETÄJÄVESI 31 PETÄÄLAHTI 1 JA 2	49
Muita paikkoja	51
Hajalöytöpaikat	51

Kansikuva: Ala-Kintausrjärven Rähänsaarella sijaitseva Rähänsaari 1 esihistoriallinen asuinpaikka kuvan allalla saaren luoteispään niemekkeessä. Kuvattu luoteeseen.

Perustiedot

Alue: Petäjaveden vesistöjen rannat, poisluettuna eräät osat, joilla oli jo voimassa oleva rantakaava. Maastotyön painopiste oli kaavaehdotuksen 12.6.2006 mukaisilla uusilla rakennuspaikoilla ja niiden lähialueilla. Viljelyksessä ja heinällä olevia peltoja ei tarkastettu.

Tarkoitus: Täyttää rakennus- ja maankäyttölain (1999) vaatimukset. **Tavoite:** paikantaa alueella olevat muinaismuistolain (1963) tarkoittamat kiinteät muinaisjäännökset.

Työaika: Kenttätyöaika: 1.7. – 9.7. 2006

Kustantaja: Petäjaveden kunta

Tekijä: Mikroliitti Oy, Timo Jussila ja Hannu Poutiainen, kaikkiaan 160 tuntia matkoineen.

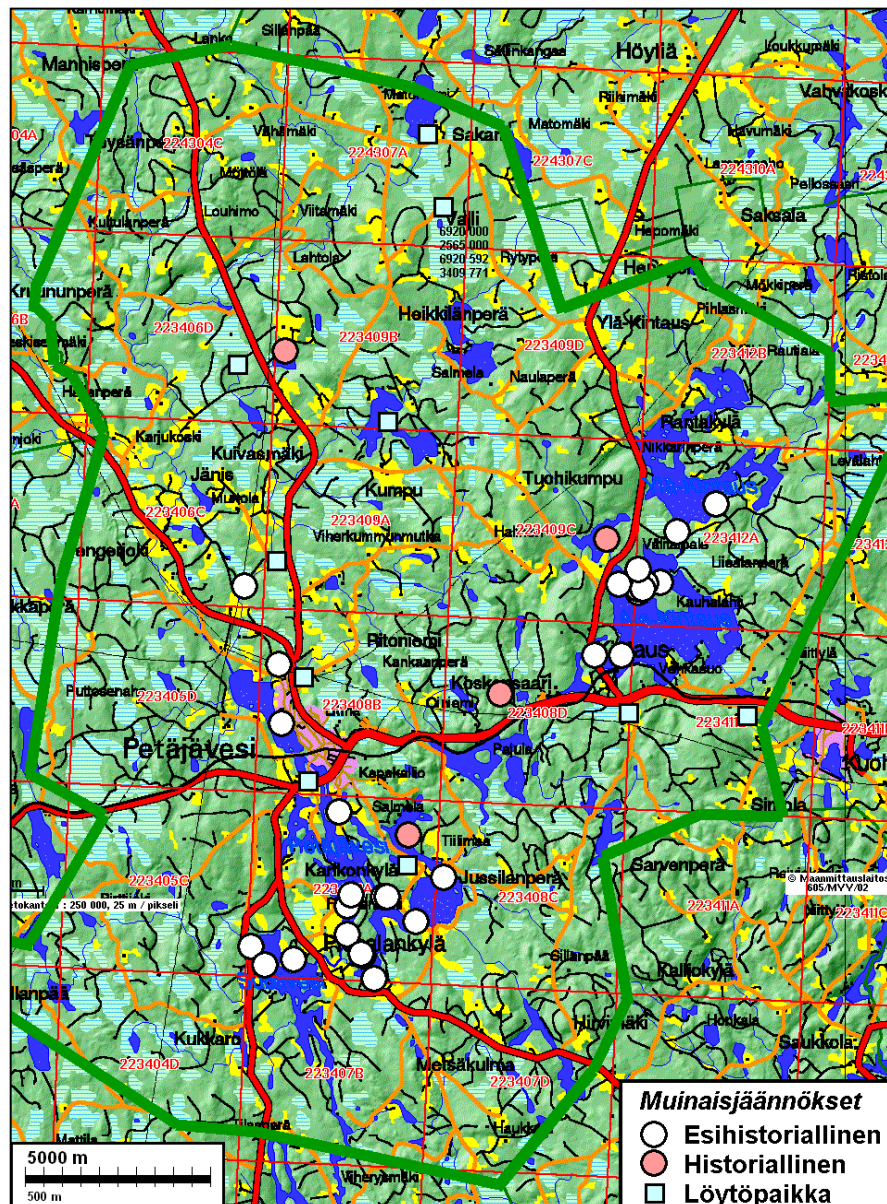
Aiemmat tutkimukset: - Suviola Irmeli inventointi 1983. Sepänmaa Timo inventointi 1998.

Tulokset: Petäjävedeltä tunnettiin ennen inventointia 19 kiinteää muinaisjäännöstä (joista 17 esihistoriallista asuinpaikka, kaksi historiallisen ajan paikkaa) ja 11 löytöpaikkaa. Inventoinnissa 2006 löytyi 10 uutta esihistoriallista asuinpaikkaa, kaikki ehjiä metsämaastossa paitsi yksi Ancylusjärven rannalla sijainnut paikka hiekkakuopan reunalta. Kaksi historiallisen ajan jäännöstä.

Löydöt: KM 35872 – 35881, kvartsi-iskoksia ja esineitä, palanutta luuta.

Tässä raportissa kuvataan kaikki Petäjaveden muinaisjäännökset

Yleiskartta



Inventointi

Inventoinnin maastotyö suoritettiin kahden arkeologin voimin heinäkuun alussa v. 2006. Ennen maastoinventointia oli konsultoitu alueella v. 1998 inventoineen arkeologi Timo Sepänmaan kanssa alueen muinaisuudesta ja muinaisjäänöksistä. Inventointialueeseen kuului käytännössä kaikkien Petäjaveden vesistöjen rannat, poisluettuna ne rannat joilla oli jo vahvistettu, voimassa oleva rantakaava. Inventoinnin maastotyö painottui vahvasti kaavaehdotukseen 12.6.2006 merkittyihin uusiin rakennuspaikkoihin ja niiden lähialueisiin. Myös muita rantoja tarkastettiin pistokokein jotta kaavan vaikutusalueella olevat muinaisjäänökset saataisiin asianmukaisesti merkittyä kaavaan.

Ajankohdasta johtuen tarkastettiin peltoalueita vain vähän – siinä vähäisessä määrin kuin niitä oli rannan tuntumassa avoimina. Viljelyksessä ja heinällä olevia peltoja ei tarkastettu. Pihamaita ei tarkastettu. Pienimpiä lampia, jotka sijaitsevat sellaisella korkeustasolla, että niihin ei ole ylettynyt mikään aiempi itämeren vaihe ihmisasutuksen aikana (noin ennen 8400 eKr.) ei tarkastettu. Kaikki rannat tarkastettiin vähintäänkin pistokokein ja otoksin. Mikäli ranta – sen maasto – vaikutti muinaiseen asutukseen kelpaavalta käveltiin rantaa läpi laajemmin, paikoin täysin kattavasti, paikoin sen verran, että vakuutettiin asumiseen kelvolliset rannan osien tultua riittävästi katsotuksi. Asuinpaikalle sopivat maastonkohdat koekuopitettiin, tilanteen ja havaintojen perusteella muutamalla tai useammalla koekuopalla. Uusien suunniteltujen rakennuspaikkojen alat tarkastettiin isommilla järvillä kattavasti - peltoalueita lukuun ottamatta. Kartan perusteella on vaikea ennustaa luotettavasti muinaisjäänökselle soveliasta tai soveltumatonta rantamaastoa. Se on useimmiten paikanpäällä käytävä toteamassa.

Alueen järvien rannansiirtymisarvion mukaan, huomattava osa alueen rantasidonnoisista (kuten kivi-varhaismetallikautiset asuinpaikat ja lapinrauniot) muinaisjäänöksistä sijaitsee nykyisen rannan tuntumassa, joissain paikoin ehkä rantavedessä. Tästä seuraa, että esihistoriallisen pyyntikulttuurin ihmisen mielestä hyvä asuinpaikkakohta rannassa on myös erinomainen kesämökinpaikka nykyiselle ihmiselle. Niin Petäjävedellä kuin muuallakin Suomessa muinaisjäänösten inventoinnissa voidaan etsiä ja löytää nykyisiltä rannoilta nykyajan rakentamiselta ja maanmuokkaukselta säästyneitä muinaisen asutuksen jälkien rippeitä, mikä korostaa muinaisjäänösinventointien merkitystä: pelastetaan mitä vielä pelastettavissa on.

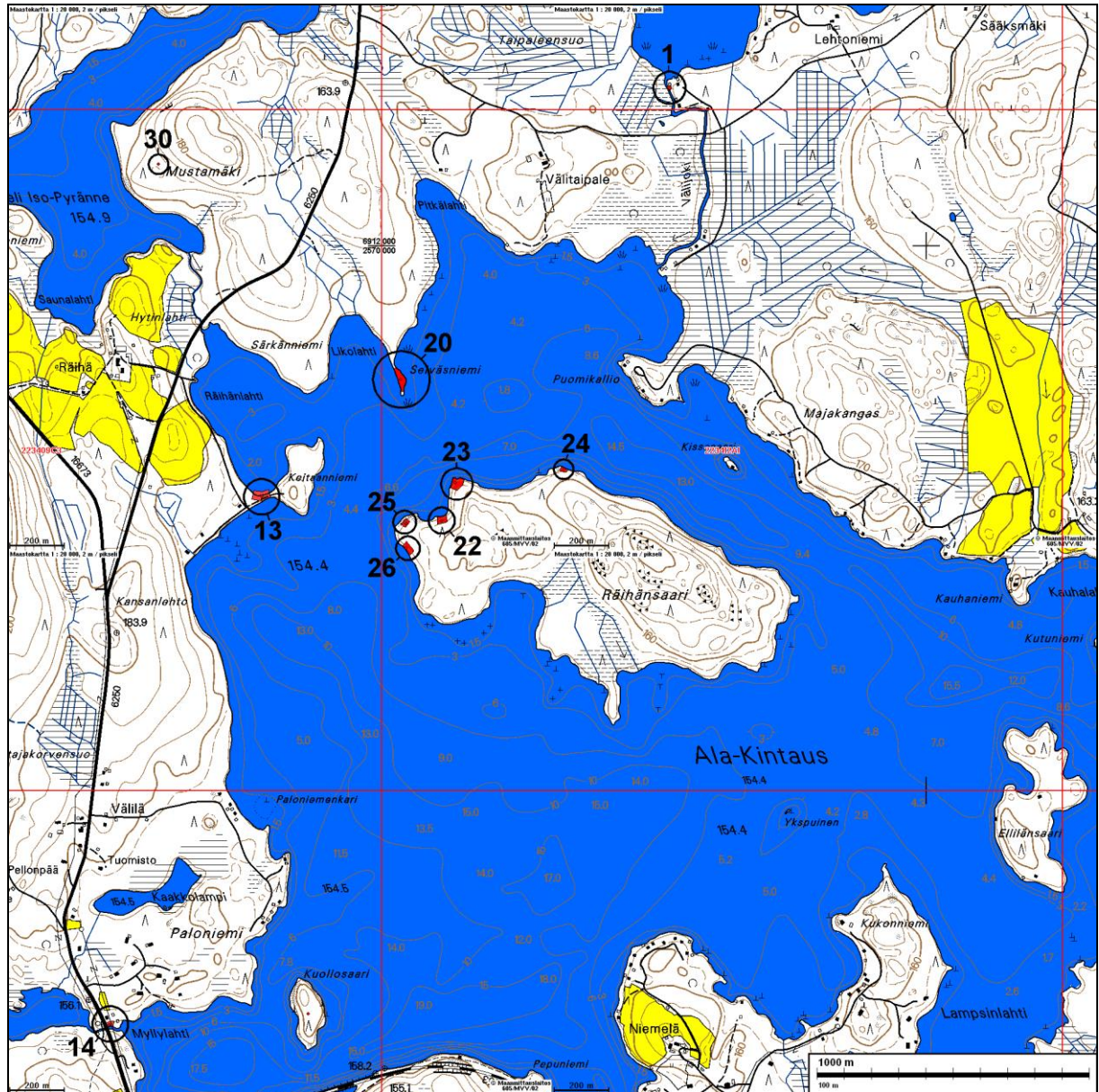
Petäjaveden suurten järvien rantamaasto on pääosin kivikkoista, maaperältään hienoaineksista moreenia, eräin paikoin kallioista. Kintausjärvillä rannan maaperä oli pääosin hiekkaista moreenia. Eteläosan järvien halki kulkee kapea ja suhteellisen matala harjumuodostuma. Tämä harju on varsin perusteellisesti inventoitu kahdessa aiemmassa alueen inventoinnissa. Osa harjusta on luonnonsuojelualuetta. Uusia rakennuspaikkoja ei harjulle ole osoitettu. Useimmat Petäjaveden muinaisjäänökset sijaitsevat tällä harjulla. Toinen asuinpaikkakeskittymä on Ala-Kintauden länsiosassa. Erinomaista pyyntikulttuurin asuinpaikkamaastoa on suurilla järvillä suhteellisen vähän, kelvotonta taas runsaasti.

Muinaisj-Päijänne ei ole koskaan ulottunut Petäjaveden vesistöille, lähimmillään heti Suoliveden eteläpuolelle. Petäjaveden vesistöistä viimeisenä kuroutui Ancylusjärvestä Suolivesi n. 7500 eKr. Ala-Kintaus ja sen yläpuoliset vedet ovat kuroutuneet Itämerestä heti jään sulettua alueelta. Näillä vesillä ei havaittu rantamuodostumia nykyisen rannan yläpuolella. Petäjaveden ja Suoliveden vedet ovat eteläosistaan saattaneet olla nykyistä alemmalla tasolla esihistoriallisena aikana. Kivikautisia asuinpaikkoja voi Petäjaveden kunnan eteläosista löytää n. 124 korkeustason alapuolisilta alueilta (Ancylusjärven taso n. 8400 eKr.) ja kirkonkylästä ja sen pohjoispuolelta n. 130 m korkeustason alapuolelta.

Espoossa 6.8.2006

Muinaisjännökset

Kartta 1:25000, Ala-Kintauden muinajännökset



PETÄJÄVESI 1 JOKELA

Rauh.lk: 2

Ajoitus: kivikautinen
Laji: asuinpaikka

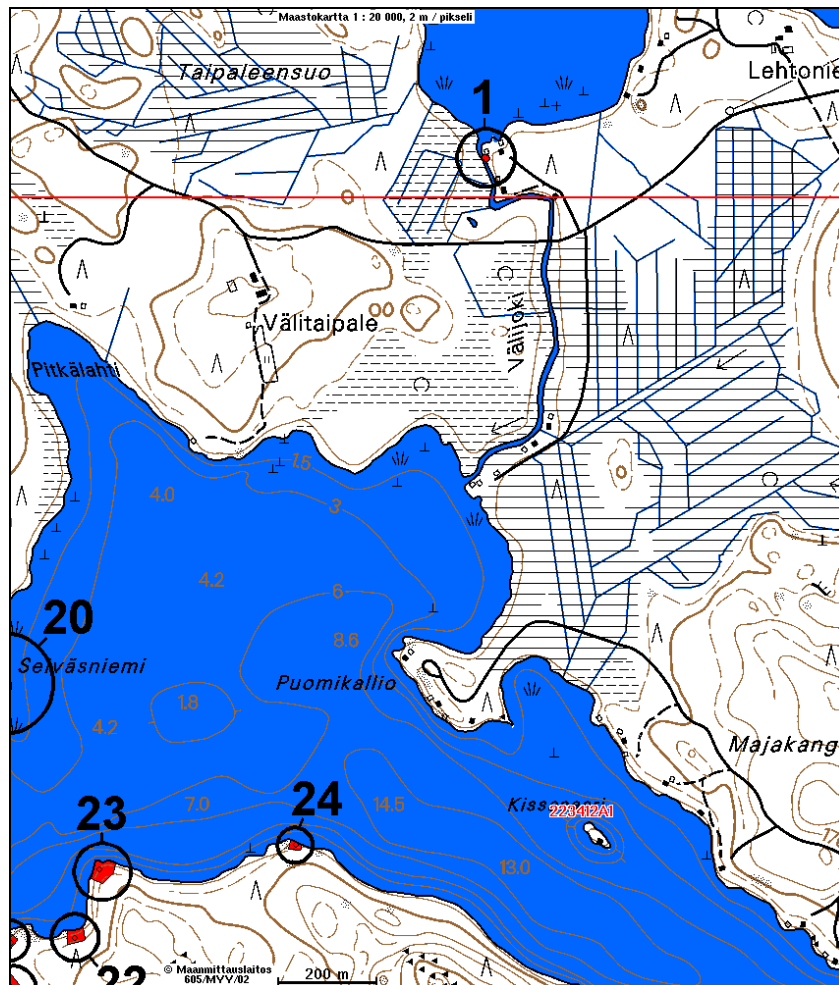
Kartta: 2234 12
x: 6912 58 y: 2571 06 z: 154
p: 6912 89 i: 3415 46

Tutkijat: Suviola S 1983 inventointi

Löydöt: KM 19951, 135 kpl, saviastianpaloja, löytäjä Arto Jokinen, diar. 15.10.1976, välijoesta 1 m:n syvyydestä 1 m laiturin päästä.

Sijainti: Paikka sijaitsee Petäjaveden uudesta kirkosta 11.4 km NE, Ylä.Kintaus järven eteläpäässä, sen laskujoen - Välijoen - suussa, suorannassa.

Huomiot: Suviola Inv 1983 nro 6. Keramiikkaa Välijoesta yhdestä paikasta. Onko kyseessä hajalöytöpaikka - veteen hukattu tai asetettu saviastia vaiko suoasuinpaikka ?.



PETÄJÄVESI 2 UIMALA

Rauh.lk: 2
Ajoitus: kivikautinen
Laji: asuinpaikka

Kartta: 2234 08
x: 6906 88 y: 2560 64 z: 112
p: 6907 68 i: 3404 79

Tutkijat: Jussila T 2006 inventointi, Suviola S 1983 inventointi

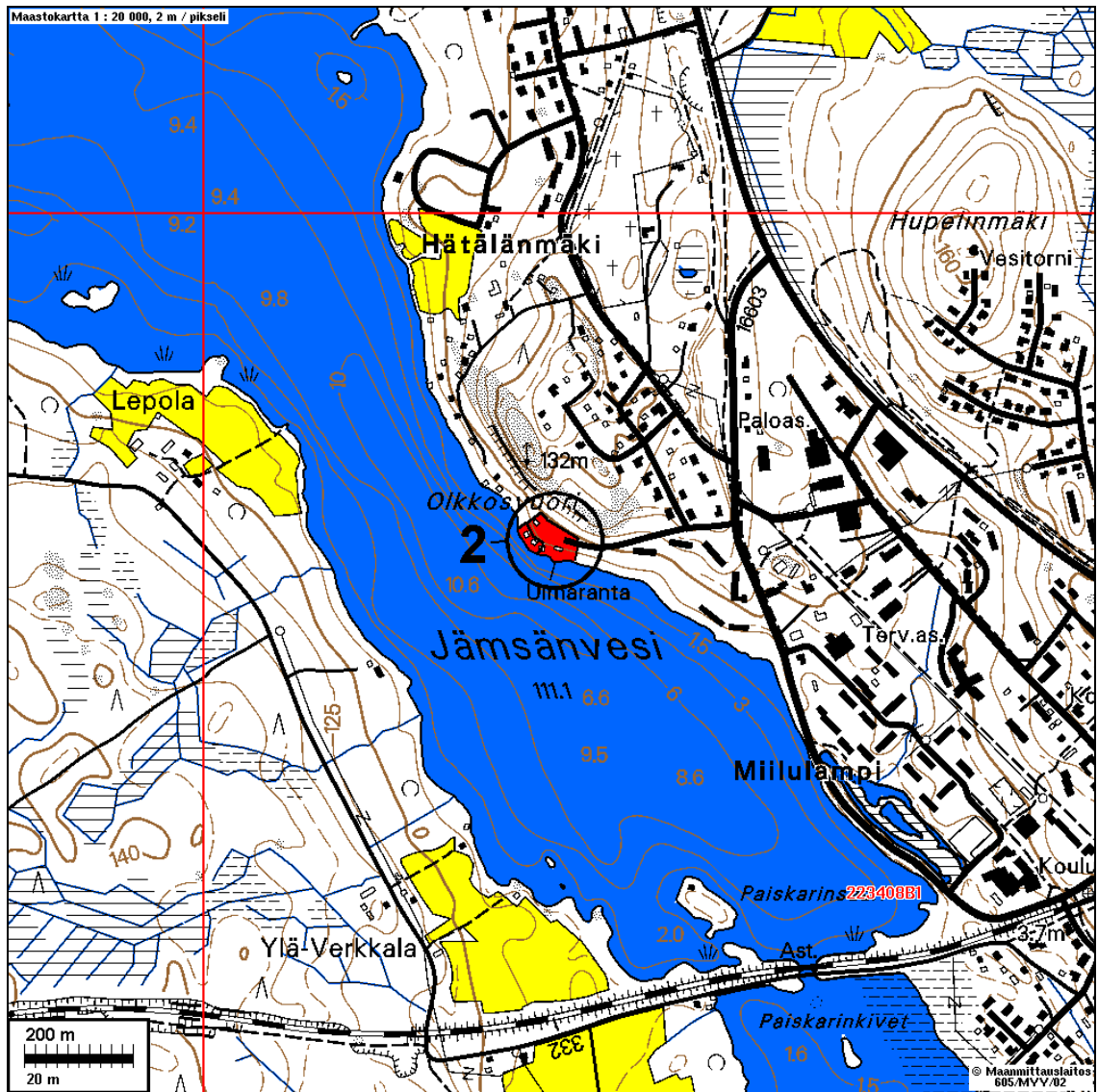
Löydöt: KM 22136, 32 kpl, kvartsi-iskoksia, Irmeli Suviola 1983, maanpinnalta.
:2, 1 kpl, palanutta luuta.
KM 23389, 13 kpl, kvartsi-iskoksia.

Sijainti: Paikka sijaitsee Petäjaveden uudesta kirkosta 1.5 km NW, uimarannan alueella, sekä aivan rannassa, että rannalle tulevan tien ja parkkipaikan tasolla.

Huomiot: Suviola 1983 nro 10. Uimalan ja kesäteatterin alueella. Hiekkarantaa. Havaitsimme v. 2006 aivan rannassa, laiturin kupeessa joitain pieniä kvartsi-iskoksia. Yksi selvä kvartsi-iskos myös ylemmän törmän päältä, rannalle tulevan tien tasalta, tien rannanpuolella, missä on törmän reunaa muutaman metrin leveänä ehjänä (mutta kuluneena) jäljellä. Paikalla lienee kaksi eri aikaista asuinpaikkaa, toinen n. 117 m tasolla (Ancylysvaiheen aikainen) ylemmän törmän päällä ja toinen aivan nykyisessä rannassa (n.111-112 m tasolla) tai rantavedessä. Paikoista lienee rippeet jäljellä. Alueella on rakennuksia ja tehty maanmuokkausta ja siirtoa. Paikan rajaus on karkea arvio topografian perusteella. Paikka, tai se mitä siitä on jäljellä, voi olla suppeampi kuin rajausarviossa on annettu.



Kuvattu etelään, ylemmän törmän päällystä, jonka reunalta löytyi yksi iskos



Uimarannan laiturin kupeessa, rantaviivalla havaittiin joitain pieniä iskoksia.

PETÄJÄVESI 3 HONKANIEMI 1

Rauh.lk: 2
Ajoitus: kivikautinen
Laji: asuinpaikka

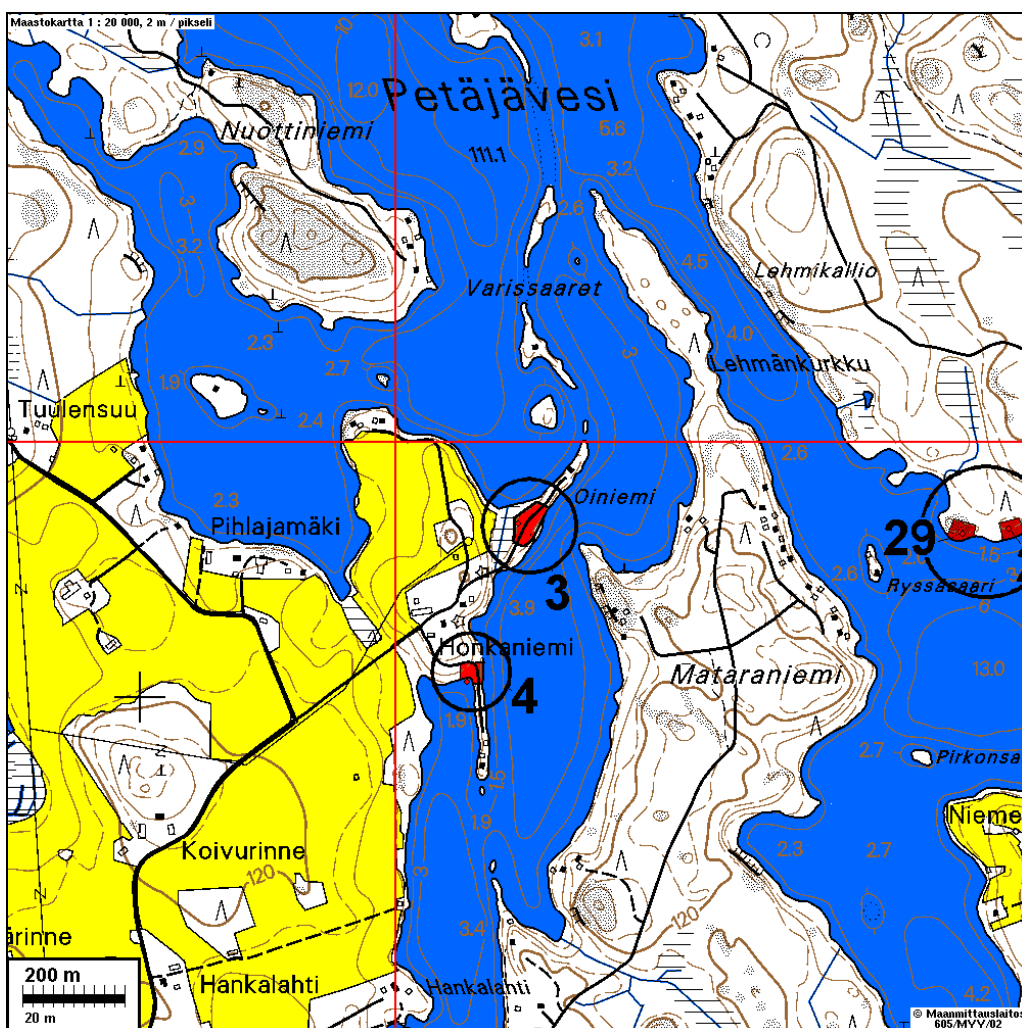
Kartta: 2234 08
x: 6902 34 y: 2562 74 z: 112 ±1 m
p: 6903 05 i: 3406 67

Tutkijat: Suviola S 1983 inventointi

Löydöt: KM 21438, 1 kpl, reikäkivi, löytäjä Pasi Rantanen 1982, diar. 19.4.1982, mökkitiellä kunnostettaessa.
KM 22129, 13 kpl, kvartsi-iskoksia, Irmeli Suviola 1983, mökkitieltä.

Sijainti: Paikka sijaitsee Petäjaveden uudesta kirkosta 3.7 km S, Honkaniemen Oiniemessä.

Huomiot: Suviola 1983 nro 13. Honkanimen Oiniemessä. Löydöt mökkitieltä. Hiekkaharjua. Paikan rajaus karkea arvio.



PETÄJÄVESI 4 HONKANIEMI 2

Rauh.lk: 2
Ajoitus: kivikautinen
Laji: asuinpaikka

Kartta: 2234 08
x: 6902 03 y: 2562 64 z: 112 ±1 m
p: 6902 74 i: 3406 56

Tutkijat: Suviola S 1983 inventointi

Löydöt: KM 22130:1, 20 kpl, kvartsi-iskoksia, Irmeli Suviola 1983, hiekkatien pinnasta, :2, 5 kpl, palanutta luuta.

Sijainti: Paikka sijaitsee Petäjaveden uudesta kirkosta 4.0 km S Honkaniemen eteläpuolella, kapean niemen tyvessä.

Huomiot: Suviola 1983 nro 14. Honkaniemen talon eteläpuolella olevalla niemen tyvellä. Hiekkaharjua. Löydöt hiekkatien pinnasta. Paikan rajausta on karkea arvio.

Kartta sivulla 9

PETÄJÄVESI 5 MAJANIEMI

Rauh.lk: 2
Ajoitus: kivikautinen
Laji: asuinpaikka

Kartta: 2234 08
x: 6900 71 y: 2563 14 z: 113 ±1 m
p: 6901 40 i: 3407 00

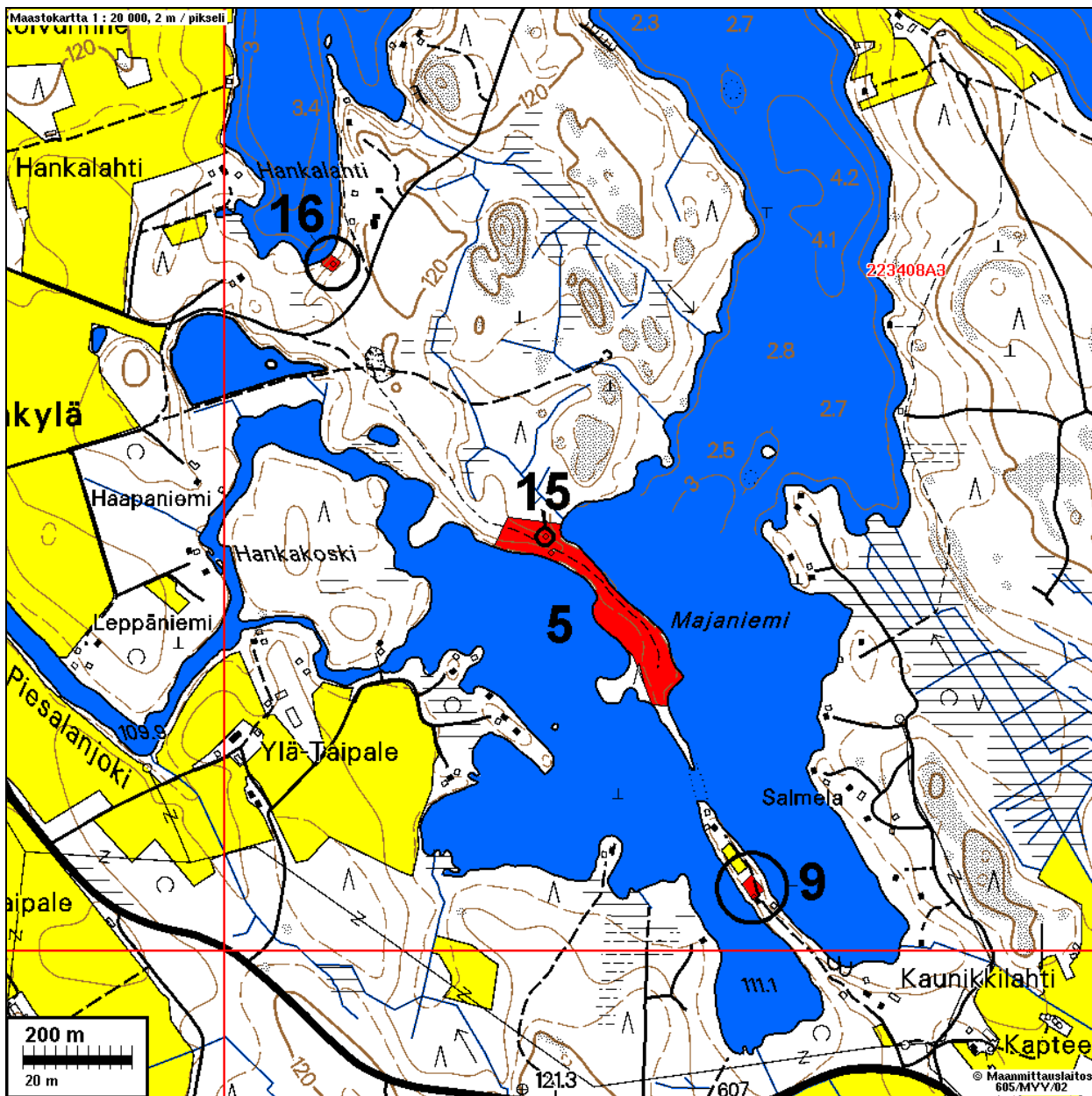
Tutkijat: Suviola S 1983 inventointi

Löydöt: KM 22134:1, 1 kpl, piitä, Irmeli Suviola 1983, hiekkatien pinnasta. :2, 90 kpl, kvartsi-iskoksia.

Sijainti: Paikka sijaitsee Petäjaveden uudesta kirkosta 5.4 km S Pitkässä ja kapeassa etelään kurottuvassa Majaniemessä.

Huomiot: Suviola 1983 nro 16. Hiekkatien pinnasta löytöjä kapeasta niemestä 350 m:n matkalla. Kapea, tasalakinen hiekkaharju. Tyvellä kohde, nro 17 Majaniemi 2. Paikka on ehjämäaastoista hoidettua mäntymetsää. Paikan rajausta Suviolan kertomuksen perusteella, tieltä v. 1983 löytyneiden kvartsien perusteella tehty karkea arvio. Rajauksen pohjoispuoliselta alueelta ei v. 2006 saatu havaintoja esihistoriasta.

Kartta seuraavalla sivulla



PETÄJÄVESI 6 PIRTINIEMI

Rauh.lk: 2
 Ajoitus: kivikautinen
 Laji: asuinpaikka

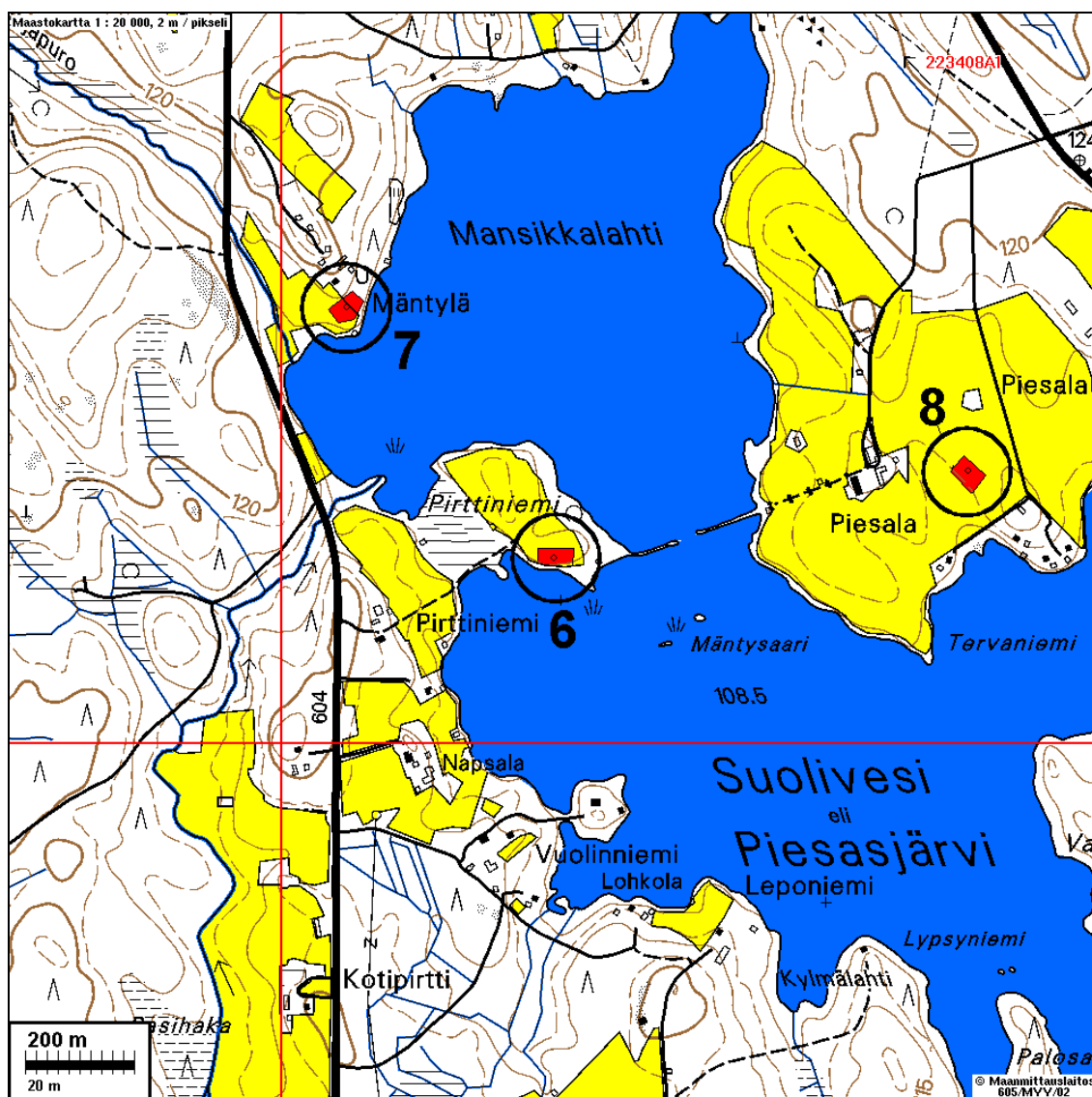
Kartta: 2234 08
 x: 6900 34 y: 2560 50 z: 110 ±1 m
 p: 6901 15 i: 3404 34

Tutkijat: Suviola S 1983 inventointi

Löydöt: KM 22141, 9 kpl, kvartsi-iskoksia, Irmeli Suviola 1983, peltokynnöksestä..

Sijainti: Paikka sijaitsee Petäjaveden uudesta kirkosta 5.8 km S, Suoliveden eli Piesasjärven Pirttiniemen eteläpäässä pellosa.

Huomiot: Suviola 1983 nro 20. Pirttiniemen etelä- ja keskiosassa. Peltoa. Maaperä hiekkaa. Paikan rajaus on karkea arvio.



PETÄJÄVESI 7 MÄNTYLÄ

Rauh.lk: 2

Ajoitus: kivistautinen
Laji: asuinpaikka

Kartta: 2234 08
x: 6900 80 y: 2560 12 z: 112 ±2 m
p: 6901 63 i: 3403 98

Tutkijat: Suviola S 1983 inventointi

Löydöt: KM 22140, 15 kpl, kvartsi-iskoksia, Irmeli Suviola 1983, peltokynnöksestä.

Sijainti: Paikka sijaitsee Petäjaveden uudesta kirkosta 5.4 km S, Suoliveden eli Piesasjärven Mansikkalahden luoteisrannalla peltoniemekkeessä.

Huomiot: Suviola 1983 nro 19. Pellolla. Suoliveden Mansikkalahden W-ranta. Maaperä hiekkaa. Jatkuu ehkä metsän puolelle koilliseen?. Paikan rajaus on karkea arvio.

Kartta sivulla 12

PETÄJÄVESI 8 PIESALA

Rauh.lk: 2

Ajoitus: kivistautinen
Laji: asuinpaikka

Kartta: 2234 08
x: 6900 50 y: 2561 26 z: 113 ±1 m
p: 6901 28 i: 3405 11

Tutkijat: Suviola S 1983 inventointi

Löydöt: KM 22139, 9 kpl, kvartsi-iskoksia, Irmeli Suviola 1983, peltokynnöksestä.

Sijainti: Paikka sijaitsee Petäjaveden uudesta kirkosta 5.5 km S, Suoliveden eli Piesasjärven koillispuoleisella rannalla, Piesalan talon itäpuoleisella pellolla.

Huomiot: Suviola 1983 nro 18. Piesalan talon välissä pellolla. Isännällä lisäksi (v. 1983) kaksi kiviesinettä, jotka löytyneet jostain tilan alueelta. Paikan rajaus on karkea arvio.

Kartta sivulla 12

PETÄJÄVESI 9 KURTTUNIEMI

Rauh.lk: 2
 Ajoitus: kivikautinen
 Laji: asuinpaikka

Kartta: 2234 08
 x: 6900 10 y: 2563 47 z: 111
 p: 6900 77 i: 3407 30

Tutkijat: Suviola S 1983 inventointi

Löydöt: KM 22135, 8 kpl, kvartsi-iskoksia, Irmeli Suviola 1983, perunapellosta.

Sijainti: Paikka sijaitsee Petäjaveden uudesta kirkosta 6.1 km S, Petäjaveden eteläpäässä, kapean pohjoiseen kurottuvan Majaniemen keskivaiheilla.

Huomiot: Suviola 1983 nro 17. Kurttuniemessä, vastapäätä Majaniemeä, sen eteläpuolella. Löydöt perunapellosta. Niemi on kapea ja matala hiekkaharju. Paikan rajaus on karkea arvio.

Kartta sivulla 11

PETÄJÄVESI 10 AUTIONSALMI

Rauh.lk: 2
 Ajoitus: kivikautinen
 Laji: asuinpaikka

Kartta: 2234 08
 x: 6901 68 y: 2564 51 z: 111 ±1 m
 p: 6902 31 i: 3408 42

Tutkijat: Suviola S 1983 inventointi

Löydöt: KM 22131, 16 kpl, kvartsi-iskoksia, Irmeli Suviola 1983, rantahiekalta.

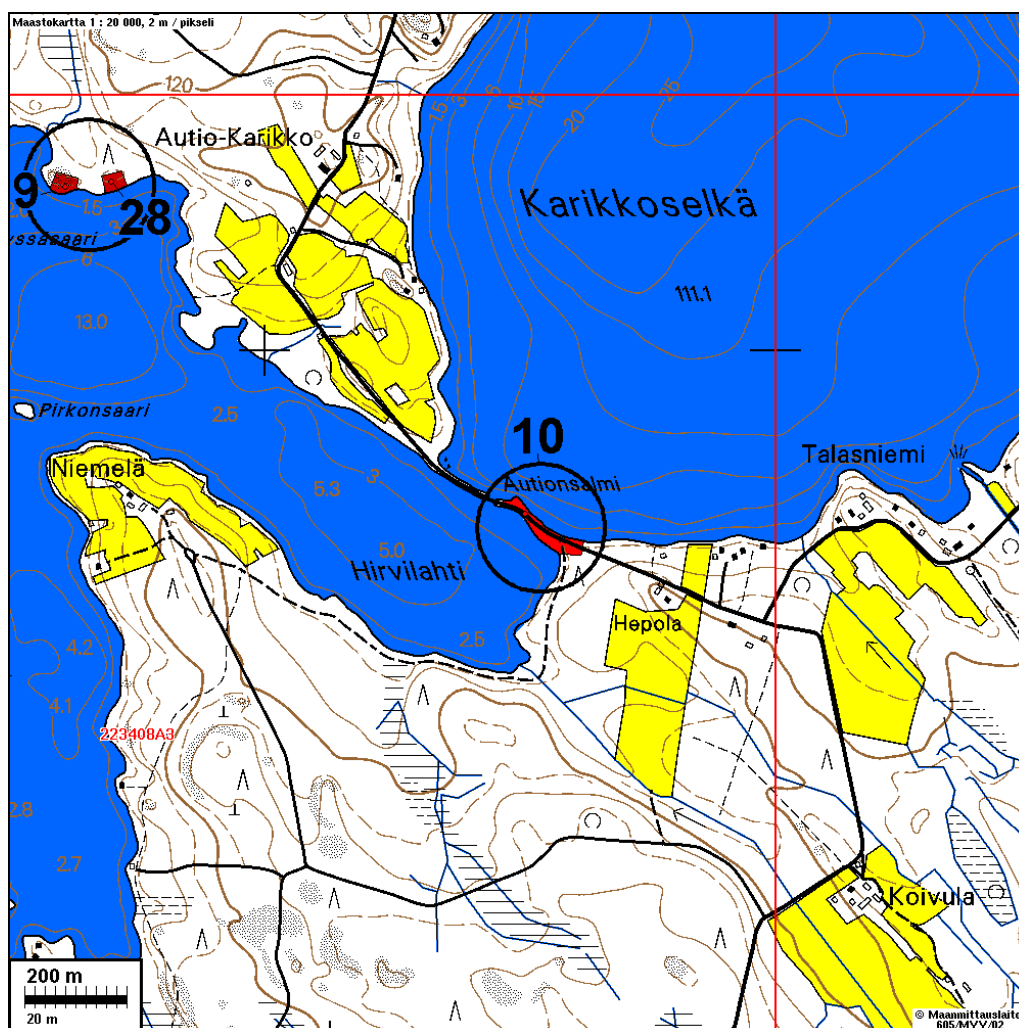
Sijainti: Paikka sijaitsee Petäjaveden uudesta kirkosta 5.1 km SE, Petäjaveden Karikkoselän (meteorikraatterissa oleva järvi) ja Hirvilahden välisellä kapealla kannaksella, sillan eteläpuolella.

Huomiot: Suviola 1983 nro 15. Paikalta on rantavedestä ja rantahietkolta löydetty kvartseja v. 1983. Paikalla on kapea ja matala harjuniemi, jota reunustaa matalat hiekkarannat. Rannassa on jyrkkä 1-1,5 m korkea eroosiotörmä. Vaikuttaa siltä että rantavoimat ovat kuluttaneet alunperine leveämpää kannasta ja siten sillä ollut asuinpaikka on sortunut rantahiekalle. On myös mahdollista, että vedentaso järvessä olisi ollut jossakin vaiheessa esihistoriaa - varmuudella sen kuroutumisen aikana -

nykyistä hieman alempana. Paikalla käytässä v. 2006 ei havaittu mitään löytöjä. Paikan rajaus on topografian ja aiempien löytöhavaintojen perusteella tehty karkea arvio. Paikalla on asuinpaikkaa esittelevä opastaulu.



Asuinpaikan luoteispäästä kuvattu kaakkoon. Opastaulu hämöttää vasemmalla.



PETÄJÄVESI 11 SOURU (HASSULANNIEMI)

Rauh.lk: 2

Ajoitus: kivikautinen
Laji: asuinpaikka

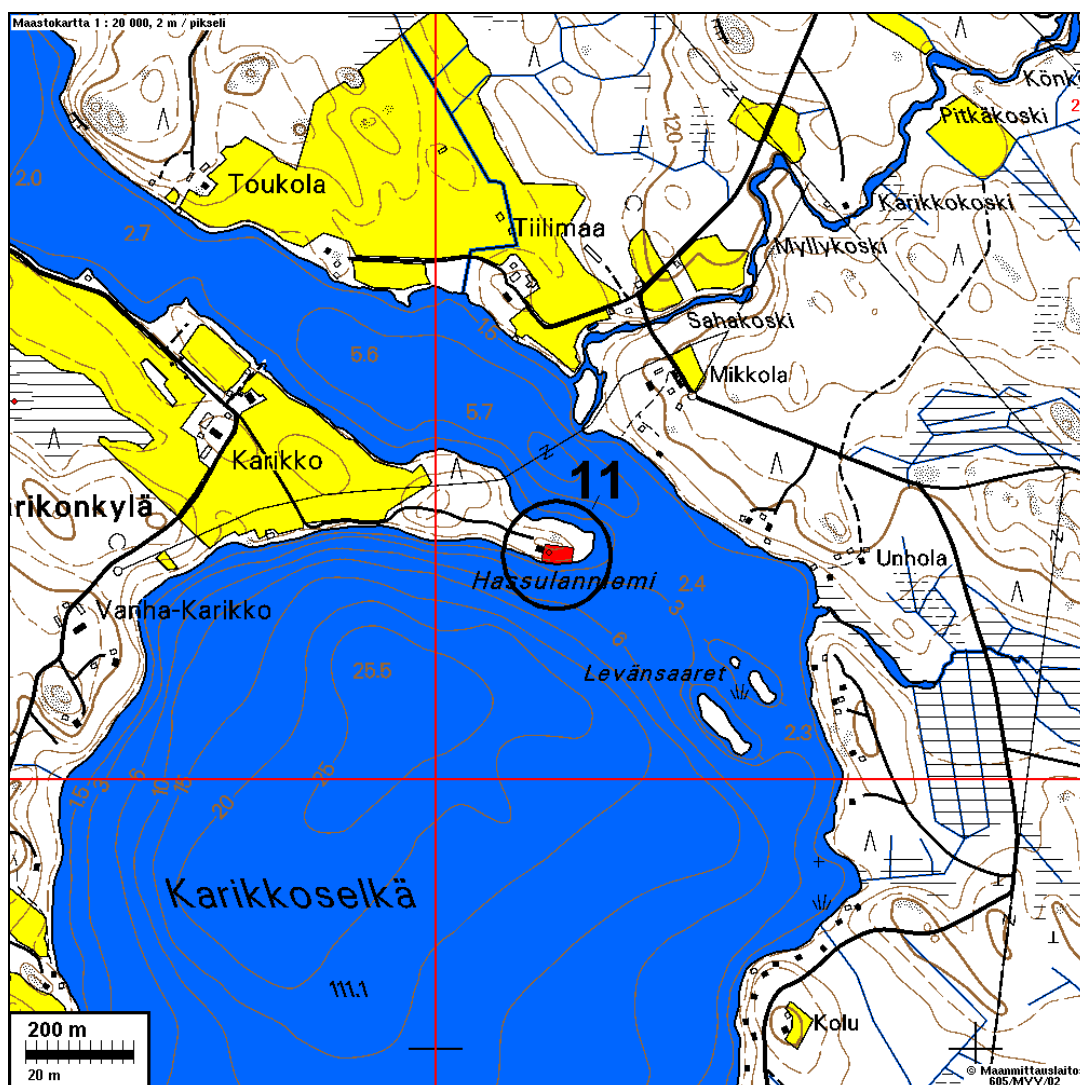
Kartta: 2234 08
x: 6902 92 y: 2565 21 z: 110
p: 6903 51 i: 3409 17

Tutkijat: Suviola S 1983 inventointi

Löydöt: KM 22132, 9 kpl, kvartsi-iskoksia, Irmeli Suviola 1983, hiekkakasoista pihamaalta.

Sijainti: Paikka sijaitsee Petäjaveden uudesta kirkosta 4.6 km SE, Karikkoselän NE-rannalla, Hassulanniemen kärjen etelärannalla, asuinrakennuksen pihassa.

Huomiot: Suviola 1983 nro 12. Paikan rajaus on karkea arvio.



PETÄJÄVESI 12 KUUSELA

Rauh.lk: 2

Ajoitus: kiviakautinen
Laji: asuinpaikka

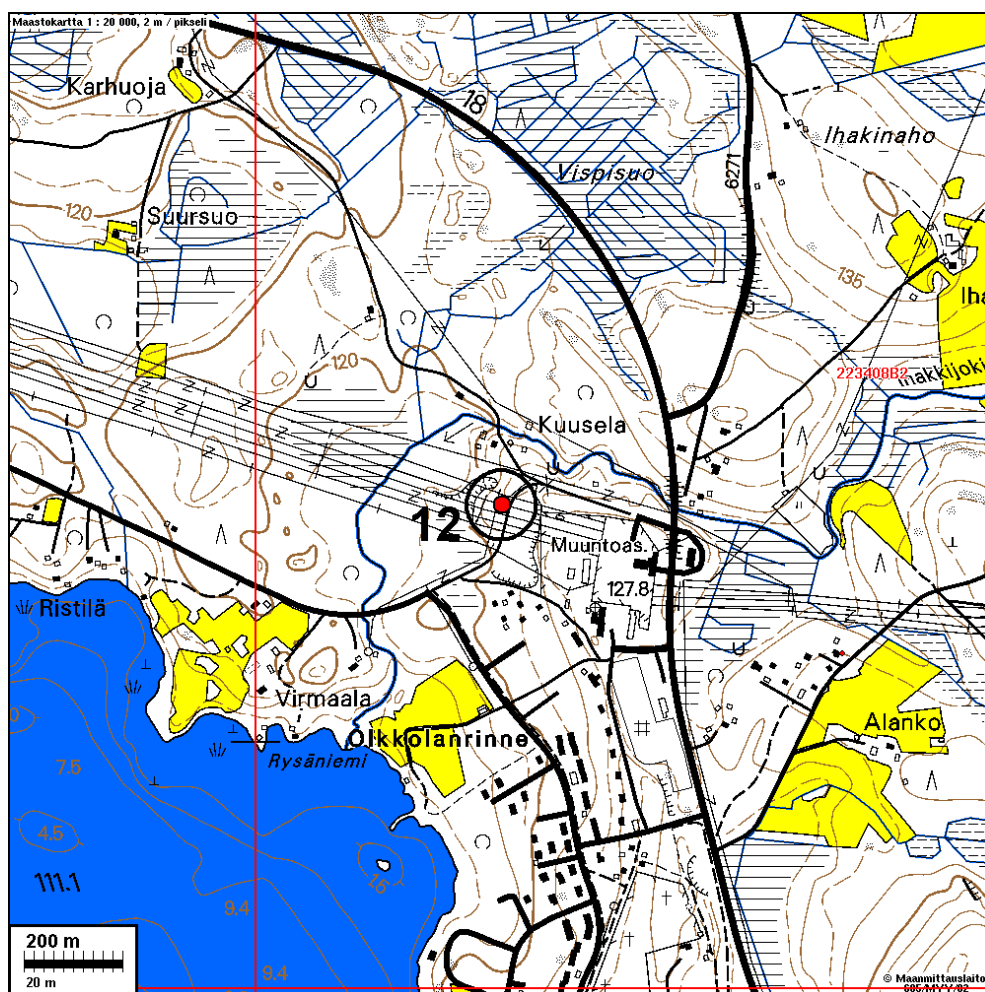
Kartta: 2234 08
x: 6908 48 y: 2560 50 z: 125
p: 6909 28 i: 3404 72

Tutkijat: Seppä J 2004 tarkastus, Suviola S 1983 inventointi

Löydöt: KM 22138, 4 kpl, kvartsi-iskoksia, Irmeli Suviola 1983, hiekkakuopan reunalta.

Sijainti: Paikka sijaitsee Petäjaveden uudesta kirkosta 2.8 km N, Kirkonkylän taajama-alueen pohjoispuolella suuren muuntoaseman länsipuolisen hiekkakuopan reunalla, voimajohtolinjan alla.

Huomiot: Suviola 1983 nro 9. Paikka sijaitsee muinaisen Itämeren Ancylysjärvivaiheen rannalla, joka ajoittuu rannansiirtymiskronologian perusteella n. 8200 eKr.



PETÄJÄVESI 13 KEITAANNIEMI

Rauh.lk: 2

Ajoitus: kivilautinen
Laji: asuinpaikka

Kartta: 2234 09
x: 6911 08 y: 2569 56 z: 154
p: 6911 46 i: 3413 89

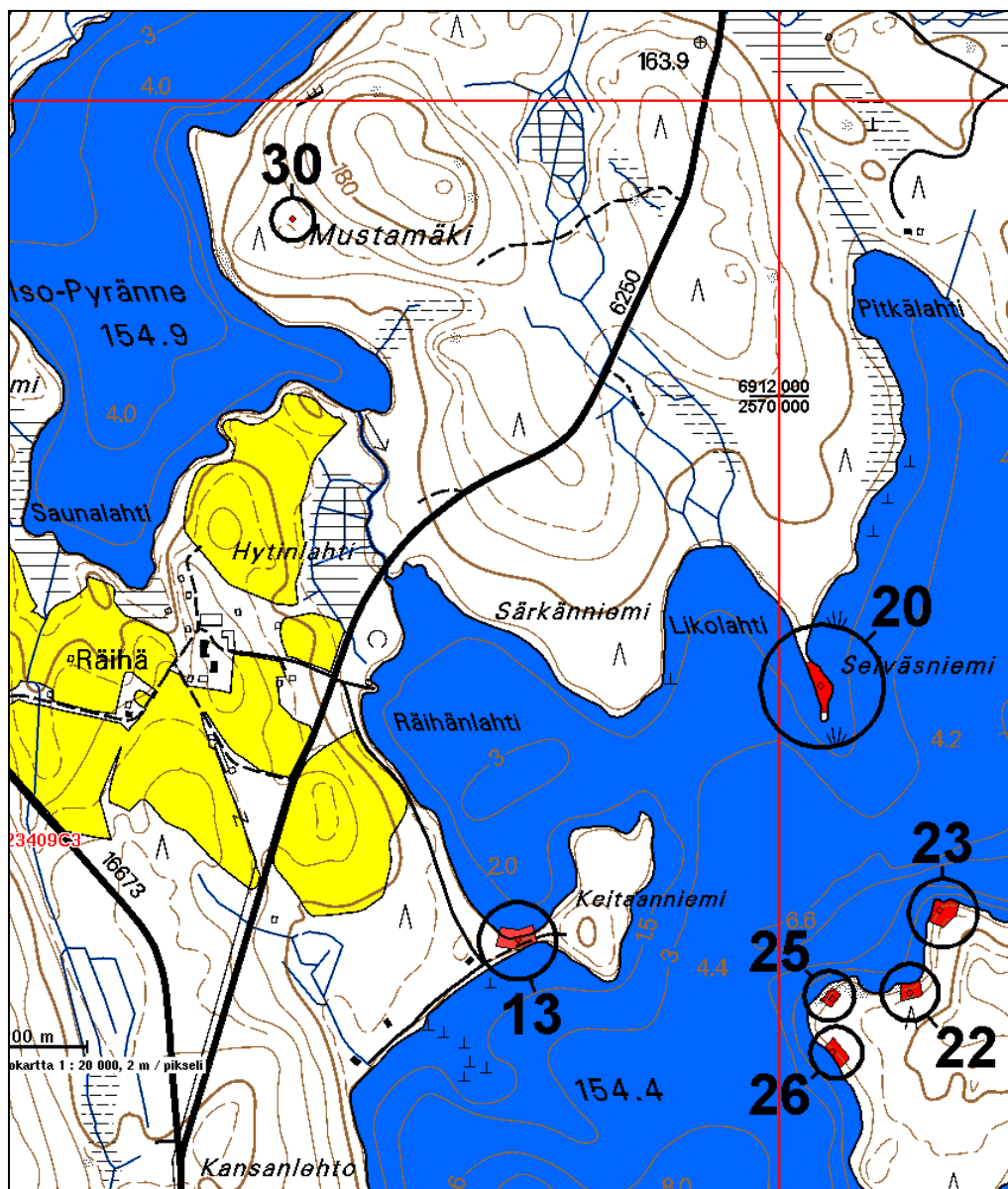
Tutkijat: Suviola S 1983 inventointi

Löydöt: KM 22137, kvartsi-iskoksia, Irmeli Suviola 1983, rantahiekalta.

Sijainti: Paikka sijaitsee Petäjaveden uudesta kirkosta 9.3 km NE, Ala-Kintaus järven luoteisrannalla olevan Keitaanniemen mantereeseen yhdistävän kapean ja matalan kannaksen länsityvässä. Havainnot kannaksen pohjoisrannalta.

Huomiot: Suviola v. 1983 nro 5. Paikka on Keitaanniemen tyvellä. Löydöt rantahiekalta. paikalla tasaista hiekkakangasta. Paikalla on kannaksen eteläpuolella matala ja pitkälle järveen ulottuva hiekkaranta. Kannaksen rannassa on n. 1 - 1,5 m korkea ja reunaltaan avoin eroosiotörmä, jossa maaperä on hienoa hiekkaa. Kannaksen pohjoisranta on soinen ja törmä matalampi. Maaperä on kuitenkin hiekkaa ja pohjoisrantakin on pitkälle matala. Suviola on kerännyt kvartsi-iskoksia pohjoisrannasta, kannaksen länsityvästä. Tarkastimme huolellisesti kaikki alueen avoimet maastonkohdat, teiden pinnat, törmät ja rantahietikot. Myös kannaksen etelärannan törmän päällä kulki osin paljas tieura. Emme havainneet mitään esihistoriaan viittaavaa. Vaikutelmaksi jäi, että vesi on aikojen kuluessa syönyt ja kuluttanut alunperin leveän kannaksen nykyiseksi kapeaksi. Samalla asuinpaikka on sortunut ja löydöt sekoittuneet rantaveteen, josta niitä joissain olosuhteissa, kuten myrskyn jälkeen, matalan veden aikana jne. putkahtaa hetkeksi näkyviin. Nyt ei ollut sellainen hetki. Ilmiö on tuttu mm. Saimaan rannoilta transgression alle jääneiden asuinpaikkojen kohdalla, sekä voimakkaasti säännöstellyllä Ilomantsin Koitereella. Ala-Kintauden korkeutta säätelee nykyisin voimalaitos ja yleiseksi vaikutelmaksi järven rantoja havainnoitaessa jäi, että järven vedentaso on saattanut joko säännöstelyn takia tai luontaisesti vaihdella runsaastikin ja että vesi olisi voinut olla nykyistä hieman alempana pidemmän aikaa, joskus muinaisuudessa. Paikan rajaus on karkea arvio.

Ks. kartta s. 5 ja 19



Keitaanniemen kannaksen matalaa etelärantaa kuvattuna itään.

PETÄJÄVESI 14 MYLLYPELTO

Rauh.lk: 2
 Ajoitus: kivikautinen
 Laji: asuinpaikka

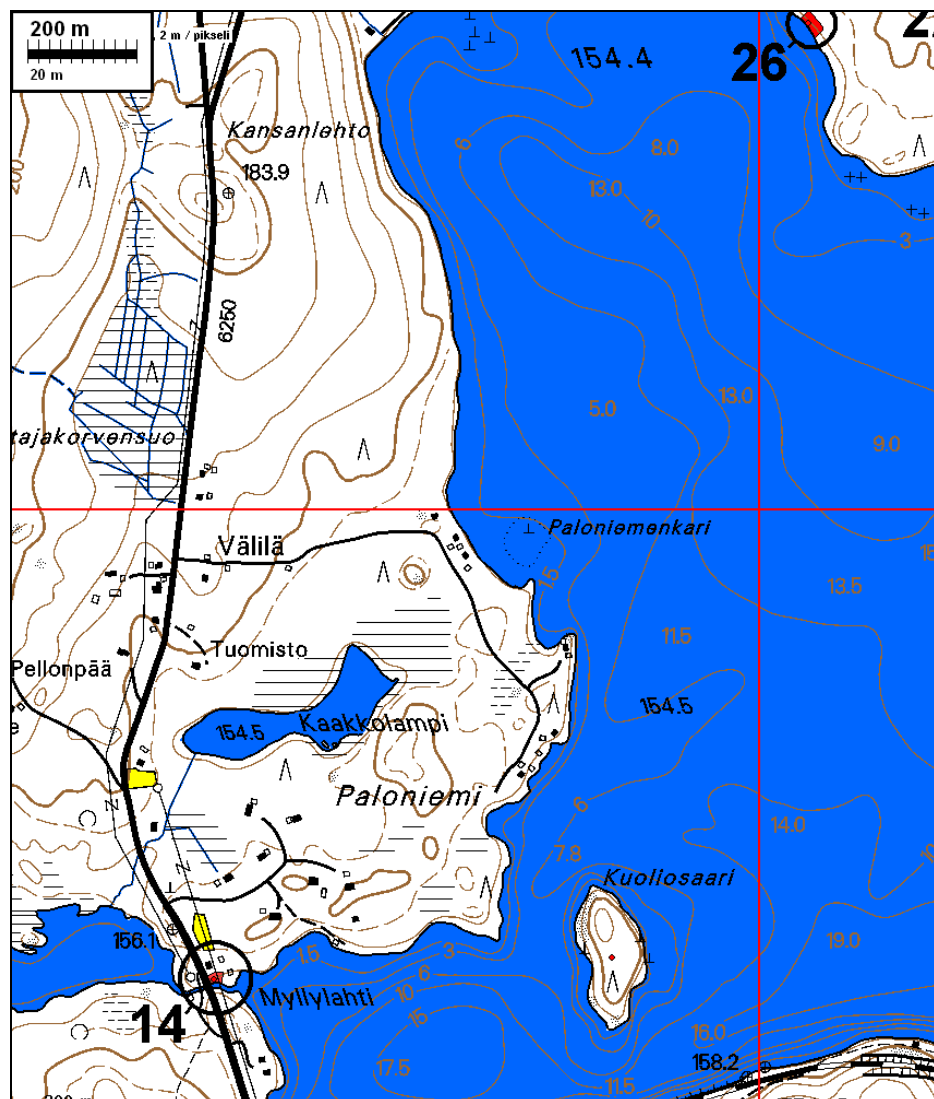
Kartta: 2234 08
 x: 6909 14 y: 2569 00 z: 155
 p: 6909 55 i: 3413 24

Tutkijat: Suviola S 1983 inventointi

Löydöt: KM 22133, 3 kpl, kvartsi-iskoksia, Irmeli Suviola 1983, perunapellosta.

Sijainti: Paikka sijaitsee Petäjaveden uudesta kirkosta 7.9 km E, Ala-Kintaus järven länsipäässä, sen laskujoen pohjoisrannalla heti tien ja sillan itäpuolella.

Huomiot: Suviola 1983 nro 7. Kintauskosken N-rannalla. Perunapelloa. Ala-Kintauden SW-osasta Kipposeen laskevan joen N-ranta. Paikka nyt v. 2006 pihamaana joen rannassa. Paikan rajaus on karkea arvio.



PETÄJÄVESI 15 MAJANIEMI 2

Rauh.lk: 2

Ajoitus: ajoittamaton (keski-aikainen)
Laji: asuinpaikka: kiuas (eräsija)

Kartta: 2234 08
x: 6900 76 y: 2563 09 z: 113
p: 6901 45 i: 3406 95

Tutkijat: Sepänmaa T 1998 inventointi

Löydöt: KM 31007:1, 19 g, 23 kpl, luuta, Timo Sepänmaa 1998, diar. 24.9.1998, koekuopasta. :2, 2 g, 4 kpl, piitä, harmaata / ruskehtavaa piitä. koekuopasta.

Sijainti: Paikka sijaitsee Petäjaveden uudesta kirkosta 5.4 km S, epävirallisen Piesalankylän alueella, Majaniemen tyvellä.

Huomiot: Kuoppa, halk. 3 m, sekä röykkiö (kiuas). Voimakas nokimaa. Samalla alueella kivikautinen asuinpaikka nro 5.
Sepänmaa 1998:
Paikka löytyi inventoidessani seudulla elokuussa 1998. Kyseinen kohde on aivan kohteen 5 (Majaniemi 1, kivikautinen asuinpaikka) tuntumassa, sen luoteispuolella. Kyseessä on pyöreä kuopanne Majaniemen kärkeen johtavan polun koillislaidalla. Kuopanteen halkaisija on noin 2,5 m, syvyyttä vajaa metri, reunavallit selvät, muutama kymmentä cm korkeat ja 0,5 - 1 m leveät. Tein reunavallille koepiston, samoin kuin tästä noin 3 m lounaaseen, polun lounaislaidalle. Molemmissa kuopissa maa oli hyvin mustaa nokimaata, joka sisälsi runsaasti palanutta kiveä. Koekuopista tuli löytöinä palanutta ja osittain palanutta luuta, piitä sekä kvartssia. Kyseisen kohteen ajoitus ja funktio on avoin. Muutamien vastineiden perusteella on kuitenkin mahdollista, että kyseessä on asumuksen ja siihen liittyvän tulisijan jäännökset. Vastineet ajoittuvat rautakauden lopulle ja keskiajalle. Muutamiin vastaaviin kohteisiin (mm. Pihtipudas, Majakaarre) liittyy myös Maja-nimistöä. Onko kyseessä siis (sen) majan jäännökset, jotka ovat antaneet niemelle nimensä. Paikka on hiekkaharjua, puusto mäntyä, kuusta ja alemmalla tasolla myös sekametsää.

Kartta sivulla 11

PETÄJÄVESI 16 HANKALAHTI

Rauh.lk: 2

Ajoitus: kivikautinen
Laji: asuinpaikka

Kartta: 2234 08
x: 6901 26 y: 2562 70 z: 112
p: 6901 97 i: 3406 58

Tutkijat: Sepänmaa T 1998 inventointi

Löydöt: KM 31006:1, 5 g, 2 kpl, saviastianpaloja, Timo Sepänmaa 1998, diar. 24.9.1998, Sekoitteena karkeahko hiekka/kivimurska. Koristeluna kampaleimoja. Seinämän vahvuus 7-8 mm. Koekuopasta. :2, 11 g, 11 kpl, kvartsi-iskoksia, osa epämääräisiä. :3, 16 g, 4 kpl, kivilaji-iskoksia, kolmea eri kivilajia: 1 liusketta, muut tiivistä suuntautumaton kivilajia. :4, 1 g, 26 kpl, palanutta luuta, siruja.

Sijainti: Paikka sijaitsee Petäjaveden uudesta kirkosta 4.8 km S, epävirallisen Piesalankylän alueella, Hankalahden eteläpohjukassa.

Huomiot: Kapealla tasanteella. Hankalahden pohjukassa. Hiekkaharjua. ehjä, ilm. suppea paikka.
Sepänmaa 1998:
Paikka löytyi inventoidessani seudulla elokuussa 1998. Paikka on Hankalahden eteläpohjukassa. Jyrkähkösti luoteeseen, kohti rantaa laskevan korkean törmän juurella on muutaman metrin levyinen ja kymmenisen metriä pitkä tasanne, pari metriä nykyisen järvenpinnan yläpuolella. Tähän tehdyistä kahdesta vierekkäisestä koepistosta löytyi keramiikkaa, kvartsia ym. Kuopissa oli vahvahko noensekainen likamaa. Tämä kohta on täysin ehjä. Paikka on ilmeisesti suppea (tilaa ei tasisella ole kuin muutama kymmentä neliömetriä), mutta ilmeisesti "intensiivinen". Satakunta metriä paikasta pohjoiskoilliseen, entisen hiekkakuopan laidalla on kesämökki. Tämän kesämökin tienoilla on muinaisjäännösten kannalta erittäin lupaavan näköistä seutua, mutta kesämökin pihapiiriä en katsonut soveliaaksi koekuopittaa. Maaperä paikalla on hiekkaa. Puusto pääasiassa mäntyä.

Kartta sivulla 11

PETÄJÄVESI 17 KELVEN

Rauh.lk: 2
 Ajoitus: kivistinen
 Laji: asuinpaikka

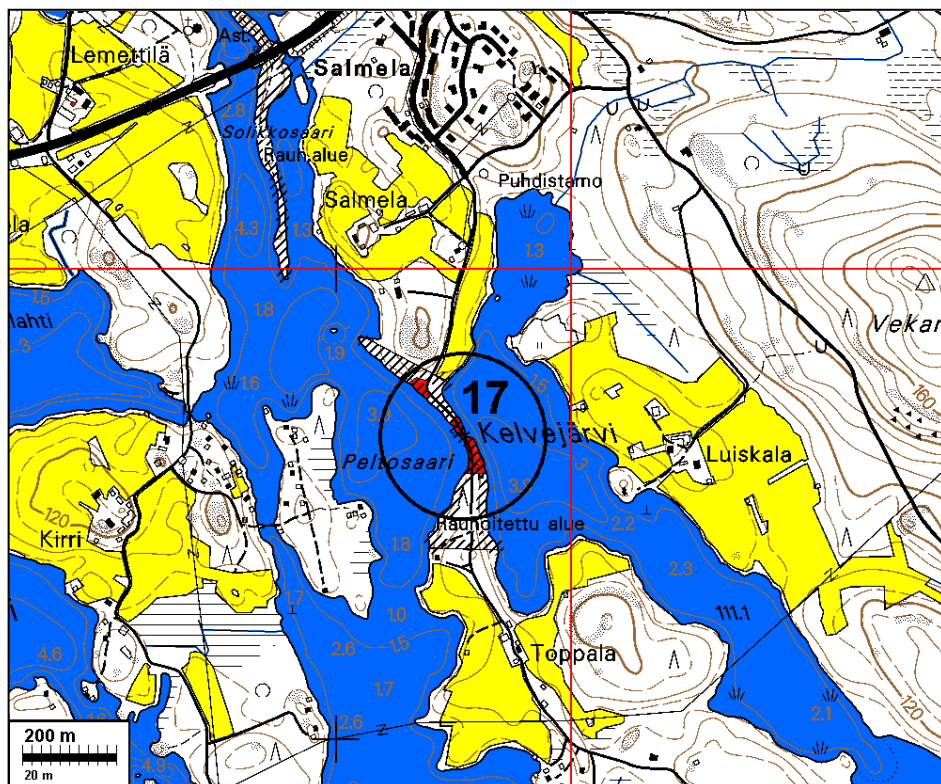
Kartta: 2234 08
 x: 6904 58 y: 2562 30 z: 112, p: 6905 30 i: 3406 34

Tutkijat: Sepänmaa T 1998 inventointi

Löydöt: KM 31005:1, 94 g, 8 kpl, kvartsi-iskoksia, Timo Sepänmaa 1998, diar. 24.9.1998, leikkauksesta. :2, 1 g, 7 kpl, palanutta luuta.

Sijainti: Paikka sijaitsee Petäjaveden uudesta kirkosta 1.5 km S, Toppalan taloon johtavan tien varressa, Jämsänveden ja Kelvejärven välisen salmen kohdalla ja ympäristössä - löydöt salmesta n. 80 m etelään olevan pumppuaseman pohjoispuolella olevasta leikkauksesta.

Huomiot: Hiekkaharju Kelvenen ja Jämsänveden välissä. Löydöt pääasiassa. pumppuaseman vierestä leikkauksesta. Sepänmaa 1998:
 Kelvenen järven ja Jämsänveden välisen salmen eteläpuolella, salmesta n. 80 m etelään on tien itäpuolella pumppuasema, jonka pohjoispuoleisella olevassa leikkauksessa oli runsaasti kvartsi-iskoksia ja palanutta luuta ja likamaata. Ympäristössä, mm. tien länsipuolella on laajalti ehjää, asuinpaikoille sopivaa maastoa. Koekuoppia alueella ei kuitenkaan tehty. Salmen pohjoispuolella havaittiin pari kvartsi-iskosta. Toinen oli salmen pohjoisrannalla olevan suuren männyn (merkitty peruskarttaan) juurakossa maan pinnalla. Toinen kvartsi-iskos havaittiin tästä n. 150 m pohjoisluoteeseen, pienen vanhan hiekkakuopan leikkauksessa. Mitä ilmeisimmin myös salmen pohjoispuolella on asuinpaikka-alueita.



PETÄJÄVESI 18 KINTAUS RAHAMUORI

Rauh.lk: 2

Ajoitus: historiallinen

Laji: maatalous: rökkiö: kaskiraunioita, tervahautoja ym..

Kartta: 2234 08

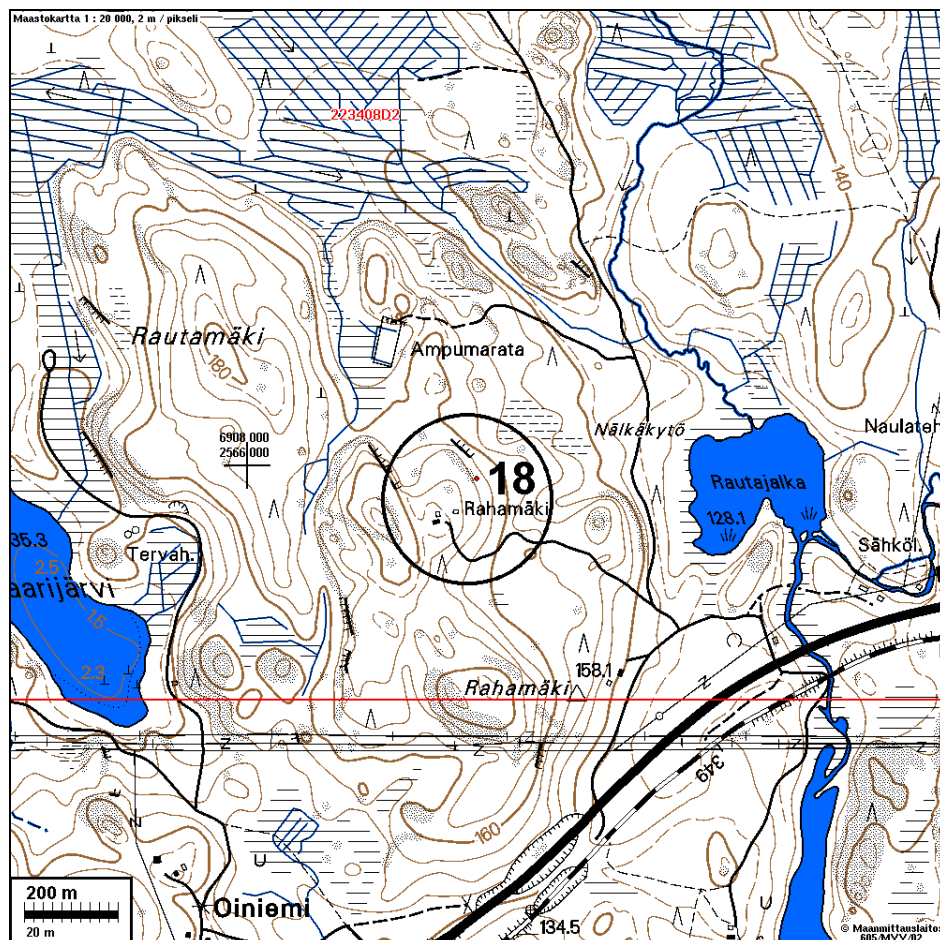
x: 6907 97 y: 2566 49

p: 6908 50 i: 3410 69

Tutkijat: Kumpulainen M 2004 tarkastus

Sijainti: Paikka sijaitsee Petäjaveden kirkosta 5,9 km itään. Koordinaatit osoittavat noin alueen keskipisteen.

Huomiot: Koskensaaren naulatehtaan länsipuolella sijaitsevan korkean Rahamäen pohjois-huipun itärinteessä on seitsemän kaskirauniota. Rauniot ovat rakenteeltaan soikiomaisia ja enemmän tai vähemmän hajonneita, kooltaan n. 5 m x 1 m x 0,5 m. Rahamäen pohjoisrinteen alapuolella on myös kaksi tervahaudan pohjaa, joiden halkaisijat ovat 12 m ja 7 m. Sekä kaskirauniot että tervahaudat liittyvät Koskensaaren tehtaan toiminta-aikaan, joka on ollut pääasiassa 1800-luvun loppupuoli. Aluetta ei ole tarkemmin rajattu.



PETÄJÄVESI 19 MUSTIAISEN KUOLIOSAARI

Rauh.lk: 2

Ajoitus: historiallinen

Laji: hautaus: kesähauta

Kartta: 2234 09

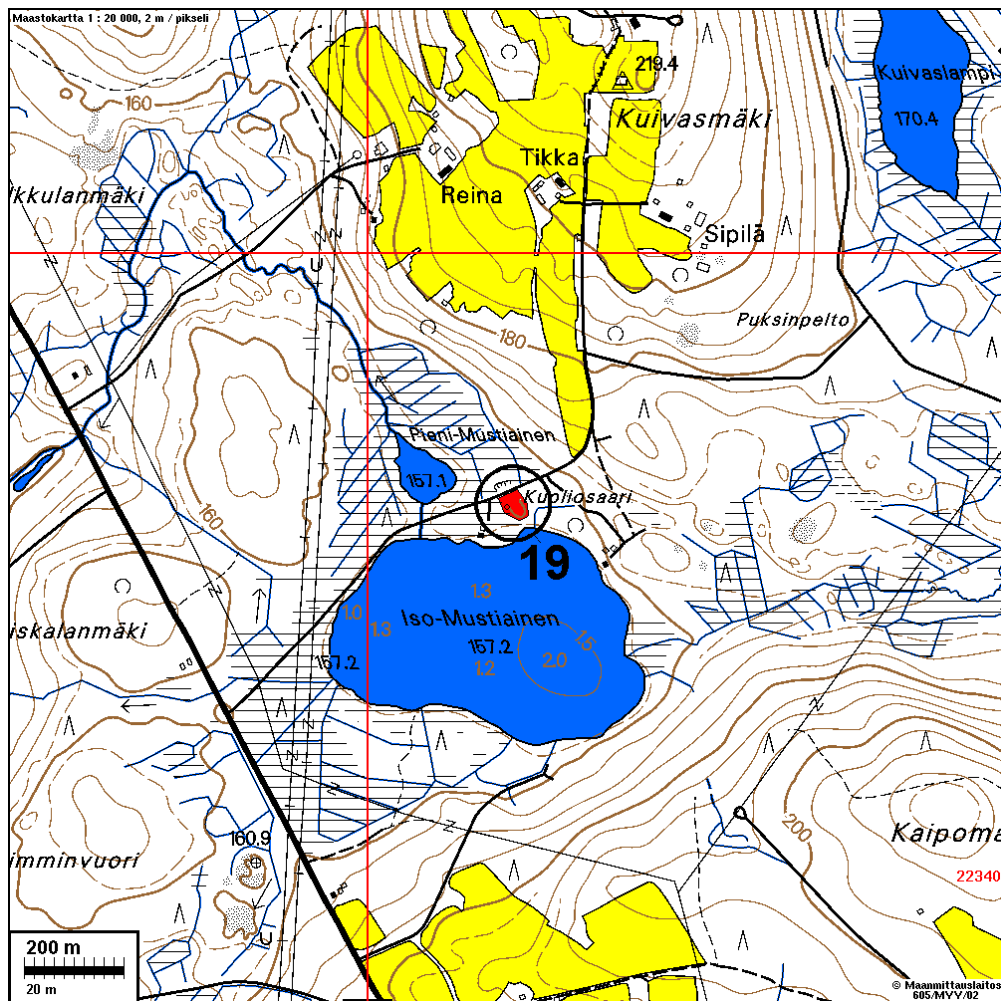
x: 6916 99 y: 2560 28 z: 158

p: 6917 79 i: 3404 90

Tutkijat: Sepänmaa T 1996 tarkastus

Sijainti: Paikka sijaitsee Petäjäveden uudesta kirkosta 11.1 km N, Iso- ja Pikku Mustiaisen järvien (tai lampien) välisellä soisella kannaksella olevalla kumpareella.

Huomiot: Hist. ajan hautasaari. Iso- ja Pikku-Mustiaisen välinen kannas. Pieni hiekkakuoppa.



PETÄJÄVESI 20 ALA-KINTAUS SEIVÄSNIEMI

Rauh.lk: 2
Ajoitus: kivikautinen
Laji: asuinpaikka

Kartta: 2234 12
x: 6911 51 y: 2570 07 z: 156 ±1 m
p: 6911 87 i: 3414 43

Tutkijat: Jussila T 2006 inventointi

Löydöt: KM 35872:1, 3 g, 16 kpl, palanutta luuta, Jussila T 2006, diar. 13.7.2006.
:2, 5 g, 3 kpl, kvartsi-iskoksia.

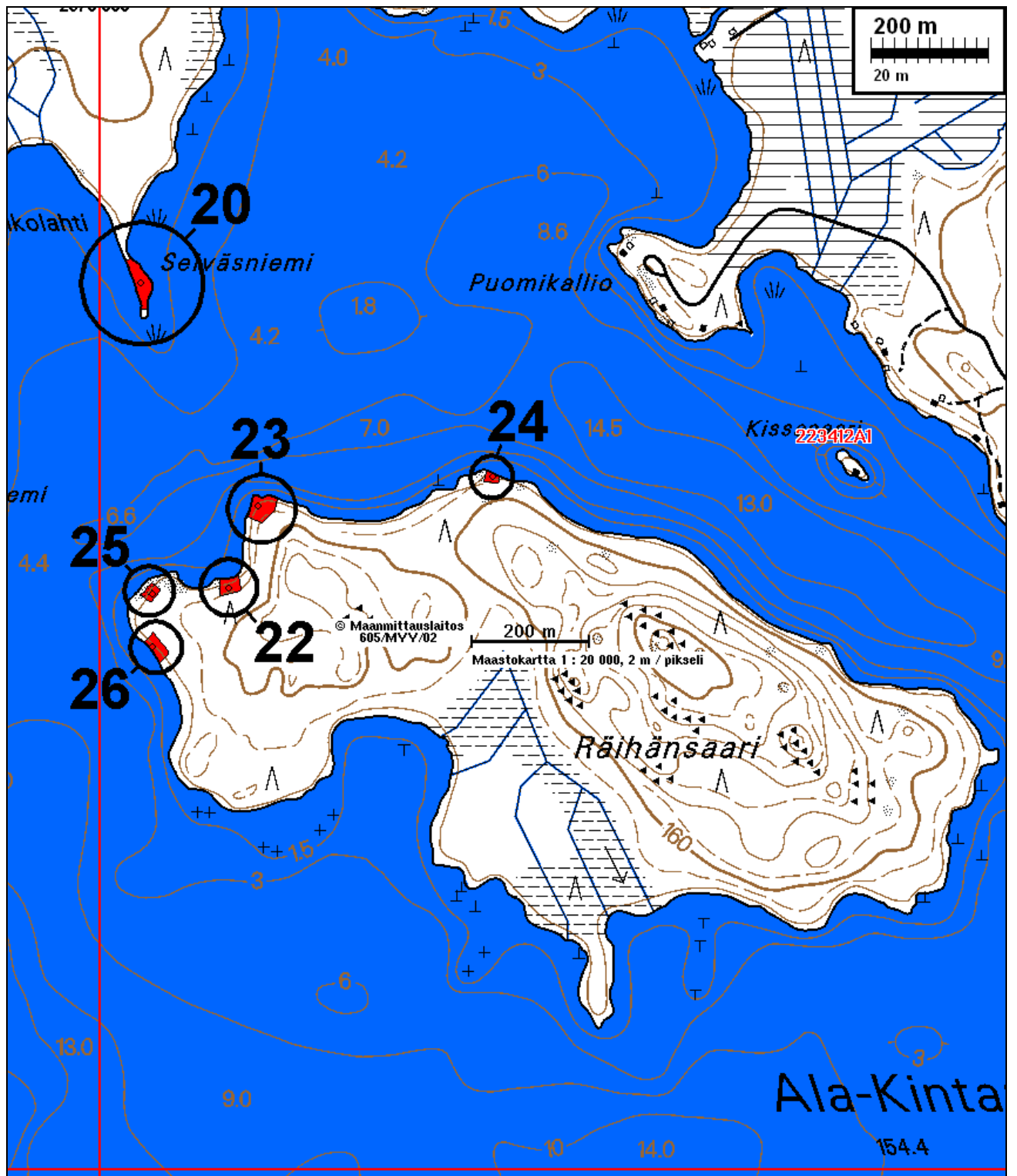
Sijainti: Paikka sijaitsee Petäjaveden kirkosta 9,9 km koilliseen, Ala-Kintaus järven pohjoisrannan länsiosassa olevan etelään kurottuvan pitkän ja kapean Seiväsniemen leveämmässä kärkiosassa.

Huomiot: Niemen kärkiosa on osittain kalliorantainen, hiekkamoreeninen. Kärkiosa levenee tyven ollessa hyvin kapea ja matala. Kärjen alue kohoaa vedestä n. 1-2 m ja on tasainen, karu ja käkärämäntyä kasvava. Tasanteelle tehdyssä koekuopissa havaittiin vahva, n. 15-25 cm paksu, luun muruja sisältävä likamaa heti pintaturpeen alla. Niemen kapea kärkinipukka on hyvin kivinen. Asuinpaikka rajautuu selkeästi niemen leveään kärkiosaan koekuoppien ja topografian perusteella. Niemen tyvessä, minne on suunniteltu uusia tontteja, avoimilta hiekkaisilta rannoilta, sekä lukuisista koekuopista ei havaittu mitään esihistoriaan viittaavaa. Niemen tyven itäpuolinen ranta on matala, kivinen ja soinen, kun taas länsipuoli on kohtalaisen kivistä hiekkamoreenia. Asuinpaikka niemen kärjessä on ehjä ja lähes täysin kajoamaton - ellei osin luontaisesti sortunut eroosion myötä järveen. Niemessä on, keskellä asuinpaikkatasannetta vanha ja pieni hiekanottokuoppa.



Kuva ed. sivulla: asuinpaikan maastoa niemessä, kuvattu kaakkoon.

Kartta myös sivulla 5



Seiväsniemi



Asuinpaikan maastoa niemen kärjen leveässä osassa. Kuvattu koilliseen. Alla kuvattu kapenevasta kärjestä pohjoiseen. Oikealla koivun takana vanha hiekanottokuoppa.



Paikalta löytyneitä palaneita luita (vas.) ja kvartsi-iskoksia



PETÄJÄVESI 21 YLÄ-KINTAUS SELKÄNIEMEN TYVI

Rauh.lk: 2
 Ajoitus: kivikautinen
 Laji: asuinpaikka

Kartta: 2234 12
 x: 6913 37 y: 2572 09 z: 154,5 ±1 m
 p: 6913 63 i: 3416 53

Tutkijat: Jussila T 2006 inventointi

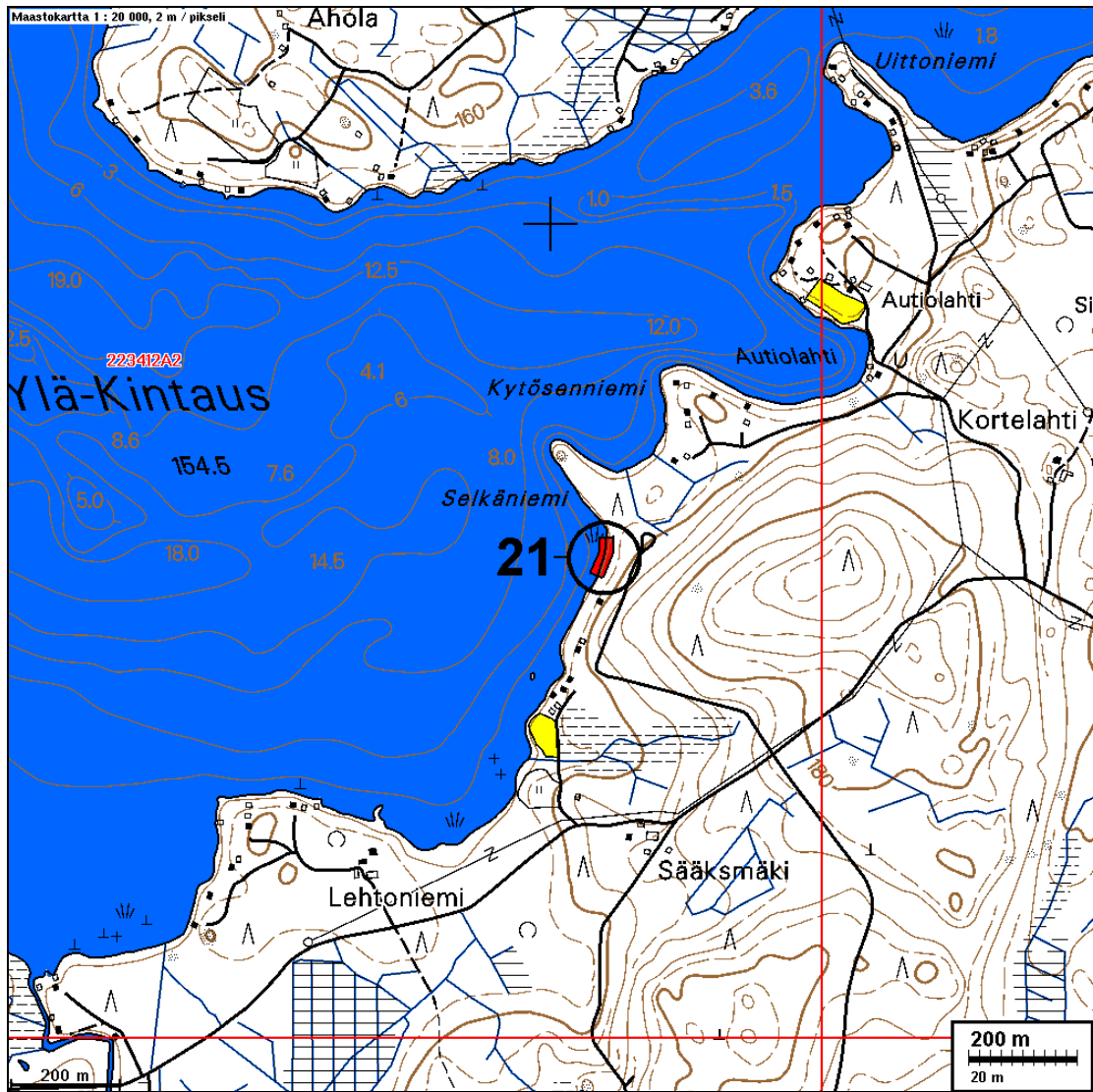
Löydöt: KM 35873, 5 kpl, kvartsi-iskoksia, Jussila T 2006, diar. 13.7.2006, rantavedestä ja -hiekalta.

Sijainti: Paikka sijaitsee Petäjaveden kirkosta 12,9 km itään, Ylä-Kintaus järven kaakkoisrannalla, Selkäniemen etelätyvässä, hiekkarannalla, osin rantavedessä.

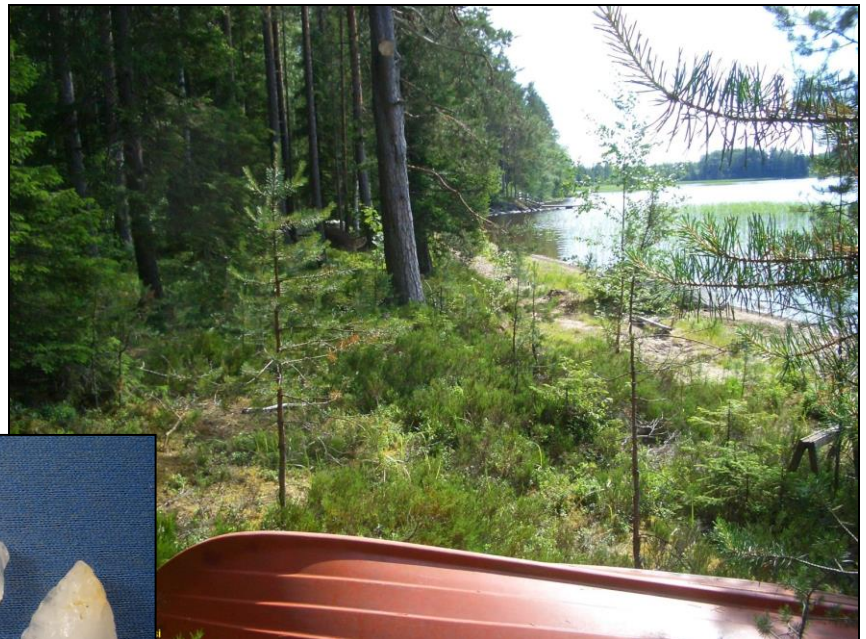
Huomiot: Paikalla on niemen tyvässä hiekkaranta ja sen takana hiekkainen suhteellisen loivasti järvestä kohoava maasto, joka pian rannan takana muuttuu kiviseksi moreeniksi. Vaikuttaa siltä, että paikalla on aikojen kuluessa veteen sortuneen asuinpaikan rippeet. Ranta on sen muotoinen, että sen matala törmä lienee vähitellen syöpynyt ja rantaviiva liikkunut maalle päin. Rantavedessä ja aivan rantaviivalla on siellä täällä alueella kvartsi-iskoksia. On mahdollista, että paikkaa saattaisi olla jäljellä rannan puolellakin, vaikkakaan siellä ei nyt havaittu merkkejä esihistoriasta. Paikkaa ei tarkemmin nyt tutkittu, koska se ei kuulunut varsinaiseen tutkimusalueeseen, sillä tällä rannalla on jo voimassa oleva kaava. Paikka on nyt venevalkama.



Rantahietikkaa, josta iskoksia. Kuvattu niemen tyvestä lounaaseen.



Rantahietikon takana,
matalan törmän ta-
kaista maastoa. Ku-
vattu lounaaseen.



kvartsi-iskoksia

PETÄJÄVESI 22 ALA-KINTAUS RÄIHÄNSAARI 1

Rauh.lk: 2
 Ajoitus: kivikautinen
 Laji: asuinpaikka

Kartta: 2234 12
 x: 6910 99 y: 2570 22 z: 156 ±1 m
 p: 6911 34 i: 3414 55

Tutkijat: Jussila T 2006 inventointi

Löydöt: KM 35874:1, 5 g, 1 kpl, kvartsikaavin, Jussila T 2006, diar. 13.7.2006.
 :2, 16 g, 8 kpl, kvartsi-iskoksia, joukossa yksi tasoydin.

Sijainti: Paikka sijaitsee Petäjaveden kirkosta 9,8 km koilliseen, Ala-Kintaus järven Rähänsaaren länsipään pohjoisrannalla olevan lahden pohjukassa, rantakallionpyppylän itäpuolisella rannalla, nykyisen rantatörmän päällä olevalla tasanteella.

Huomiot: Paikalla on lahden pohjukassa pieni hiekkaranta, jonka takana n. 1-1,5 m korkea lepikkoinen rantatörmä ja sen takana hyvin loivasti kohoava tasainen rantametsä. Paikan länsipuolella on rantakallionpyppylä, itäpuolella rantatörmä kohoaa korkeammaksi kun lahti kaartuu pohjoiseen. Lahden pohjukkaan, heti rantatörmän reunalta parin metrin etäisyydelle tehdyssä koekuopassa oli vahva kulttuurimaa, jossa luun murusia ja kvartseja. Paikka on ehjä ja kajoamaton. Paikan rajausta on koekuoppien ja topografian perusteella tehty arvio. Länsiraja on selvä, itäraja arvioitu.

Kartta sivulla 27 ja 5



Asuinpaikka hiekkarantaisen lahden rannassa, kuvan oikeassa puoliskossa, pienen kallioniemekkeen kupeessa, josta kuva otettu. Kuvattu itään.



Asuinpaikan maastoa rantatörmän päällä, kuvattu itään ja alla länteen..



kvartsi-
iskoksia

PETÄJÄVESI 23 ALA-KINTAUS RÄIHÄNSAARI 2

Rauh.lk: 2
Ajoitus: kivikautinen
Laji: asuinpaikka

Kartta: 2234 12
x: 6911 13 y: 2570 27 z: 156 ±1 m, p: 6911 48 i: 3414 61

Tutkijat: Jussila T 2006 inventointi

Löydöt: KM 35875, 3 g, 31 kpl, palanutta luuta, Jussila T 2006, diar. 13.7.2006, koe-kuopasta.

Sijainti: Paikka sijaitsee Petäjaveden kirkosta 9,9 km koilliseen, Ala-Kintaus järven Rähänsaaren länsipään pohjoisrannalla olevan niemen kärjessä.

Huomiot: Niemen pohjoiseen kurottuvassa laakeassa kärjessä on vesirajassa rantakalliota josta maaperä nousee hiekkaisena ja vähäkivisenä moreenina laakeaksi ja loivasti järveen viettäväksi tasanteeksi. Parissa niemen kärjen alueelle tehdyssä koe-kuopassa oli hyvin vahva likamaakerros heti pinnasta alkaen, jossa on runsaasti pieniä palaneen luun murusia. Niemen itäpuolella rantatörmä on korkea ja se muuttuu idempänä kapeaksi ja viettäväksi rannan takaisen rinteeseen tasanteeksi, jossa maaperä on myös kivisempi. Niemen itäpuolella ei havaittu koe-kuopissa mitään esihistoriaan viittaavaa sinne tehdyissä useissa koe-kuopissa. Paikan itäraja ei kuitenkaan ole tarkka, vaan arvio. Niemen eteläpuolella on rantatörmän päällä loivahkosti rantatörmän päältä viettävä tasainen ja vähäkivinen rinne. Koe-kuopitin lähes 5 m välein koko niemen kärjen eteläpuolisen rannan saamatta tältä asuinpaikalle mainiosti sopivalta rantakaistalta mitään havaintoja esihistoriasta (paikan 22-23 väliseltä rannalta). Vaikuttaa siltä, että asuinpaikka rajaantuu niemen kärjen alueelle. Paikan raja-
aus on arvio, n. +- 10 m tarkkuudella. Paikka on täysin kajoamaton ja ehjä.

Kartta sivulla 27 ja 5

Asuinpaikan maastoa niemekkeen kärjessä. Männyn kohdalla matala rantakallio, jonka takana maasto nousee ja on hiekkaisa. Kuvattu länsi-luoteeseen.





Asuinpaikkaa kuvattuna kärjen rantakalliolta kaakkoon. Alla asuinpaikan lounaispuolen maastoa kuvattuna koilliseen.



palanutta
luuta

PETÄJÄVESI 24 ALA-KINTAUS RÄIHÄNSAARI 3

Rauh.lk: 2
Ajoitus: kivikautinen
Laji: asuinpaikka

Kartta: 2234 12
x: 6911 18 y: 2570 67 z: 156 ±1 m, p: 6911 51 i: 3415 01

Tutkijat: Jussila T 2006 inventointi

Löydöt: KM 35876, 6 g, 32 kpl, palanutta luuta, Jussila T 2006, diar. 13.7.2006.

Sijainti: Paikka sijaitsee Petäjaveden kirkosta 10,3 km koilliseen, Ala-Kintaus järven Rähänsaaren keskikohdan pohjoisrannalla olevan kallioisen niemekkeen itätyvässä, rannassa olevalla kallioiden välisessä "taskussa", pienialaisella tasanteella.

Huomiot: Pohjoisrannalla, vedestä kohoavan kallioniemekkeen itätyvässä on rantatörmän päällä pieni loivasti järveen viettävä tasanne, kooltaan aaria pienempi. Tasanteella oli tuulenskaato, joka oli nostanut esiin runsaasti palanutta luuta. Luita oli erikokoisina kimpaleina todella paljon. Lastalla penkomalla totesin luita esiintyvän ainakin 15-20 cm syvyydeltä pintaan hiekkaisesta maaperässä. Talteen otin vain pienen osan luista. Paikalla oli metsä hakattuna ja alue oli laikutettu. En havainnut laikuissa tai em. tuulenskaadossa luiden lisäksi mitään muuta esihistoriaan liittyvää. Paikka vaikuttaa rajautuvan hyvin suppealle alalle kallion kyljen ja matalan ja jyrkkärinteisen rannan välille.

Luut olivat yleensä esihistoriallisista riistaeläinten luista poikkeavasti vaaleita ja keveitä, mutta selvästi palaneita ja kovia. Paikka on arvoituksellinen. Onko kyseessä pieni leiripaikka, jossa hirvi tms. eläin teurastettu (ja luut poltettu) vaiko kenties kalmo, yksittäinen polttohautaus. Jäätteiden nuorta ikää ei voi myöskään täysin sulkea pois. Luut on tarkoitus tunnistaa ja ajoittaa paikan iän ja suojeluarvon selvittämiseksi. Tätä kirjoitettaessa analyysien tulokset eivät ole valmiita.

Kartta sivulla 27 ja 5

Palaneita luita:





Luukasa lapion kohdalla (jonka päässä punainen hattu). Kuvattu kalliolta itään, alla pohjoiseen.





Luukasa lapion kohdalla (jonka päässä punainen hattu). Kuvattu länteen.



Palanutta luuta pinnassa (valkoisina)

PETÄJÄVESI 25 ALA-KINTAUS RÄIHÄNSAARI 4

Rauh.lk: 2
 Ajoitus: kivikautinen
 Laji: asuinpaikka

Kartta: 2234 12
 x: 6910 98 y: 2570 09 z: 156 ±1 m
 p: 6911 34 i: 3414 42

Tutkijat: Jussila T 2006 inventointi

Löydöt: KM 35877, 8 kpl, kvartsi-iskoksia, Jussila T 2006, diar. 13.7.2006.

Sijainti: Paikka sijaitsee Petäjaveden kirkosta 9,7 km koilliseen, Ala-Kintaus järven Rähänsaaren länsipään luoteiskulmassa olevan laakean ja matalan, rantakallioisen niemen keskivaiheilla.

Huomiot: Paikalla on rantaviivalla laakeat rantakalliot, niiden takana on n. 0,5 - 1 m korkea rantatörmä ja hiekkamoreenin maaperä. Useasta paikalle tehdystä koekuopasta löytyi kvartsi-iskoksia. Paikan raja-alue on arvio. Paikka on ehjä ja kajoamaton.

Kartta sivulla 27 ja 5



Yllä asuinpaikan maastoa kuvattuna länteen, vas. kvartsi-iskoksia.

PETÄJÄVESI 26 ALA-KINTAUS RÄIHÄNSAARI 5

Rauh.lk: 2
 Ajoitus: kivikautinen
 Laji: asuinpaikka

Kartta: 2234 12
 x: 6910 89 y: 2570 09 z: 156 ±1 m
 p: 6911 25 i: 3414 42

Tutkijat: Jussila T 2006 inventointi

Löydöt: KM 35878, 7 kpl, kvartsi-iskoksia, Jussila T 2006, diar. 13.7.2006.

Sijainti: Paikka sijaitsee Petäjaveden kirkosta 9,6 km koilliseen, Ala-Kintaus järven Rähänsaaren länsipäässä, saaren luoteiskulmassa olevan laakean ja matalan niemien lounaisrannalla.

Huomiot: Paikalla on rannasta n. 2 m nouseva jyrkkä törmä, jonka päällä on tasanne joka taaempänä rannasta nousee loivasti. Useasta paikalle tehdystä koekuopasta löytyi kvartsi-iskoksia. Paikan rajaus on arvio. Paikka on ehjä ja kajoamaton.

Kartta sivulla 27 ja 5



Yllä asuinpaikan maastoa kuvattuna etelään, vas. kvartsi-iskoksia.

PETÄJÄVESI 27 MEROUVENJOKI MYLLYKOSKI

Rauh.lk: 2

Ajoitus: kivikautinen
Laji: asuinpaikka

Kartta: 2234 06
x: 6910 57 y: 2559 48 z: 122 ±2 m
p: 6911 42 i: 3403 80

Tutkijat: Jussila T 2006 inventointi

Löydöt: KM 35879, 9 kpl, kvartsi-iskoksia, Jussila T 2006, diar. 13.7.2006.

Sijainti: Paikka sijaitsee Petäjaveden kirkosta 5,2 km pohjoiseen, Merouvenjoen mutkan pohjoispuolella olevan hiekkakuopan länsireunalla, vt. 18:sta n. 960 m pohjoiseen ja voimajohtolinjasta n. 80 m itään.

Huomiot: Kyseessä lienee Ancylusjärven rannalla sijainneen asuinpaikan rippeet hiekkakuopan reunalla. Hiekkakuopan länsireunalta oli pintamaata kuorittu pois n. 10-15 metrin etäisyydelle kuopan reunasta. Kuoritulta alueelta, ns. pohjamaan rajalta (päällä hiekkamaata jossa podsolmaannos), ehkä alunperin n. 20-30 cm syvyydeltä - mutta nyt pinnasta - löytyi n. 10 x 10 m alalta kvartsi-iskoksia. Osa kuoritusta maasta oli työnnetty alueen länsilaidalle metsän reunaan ja siellä voi olla vielä sekä kuoritussa maassa löytöjä, että myös metsään ulottuvaa asuinpaikkaa vielä jäljellä. Paikka on ollut Ancylusjärven niemen kärki, josta nyt on kärkinipukka ja itälaita kaivettu pois. Itämeren rannansiirtymiskronologian perusteella arvioituna paikka ajoittuisi n. 8000-8200 eKr. mikäli se on rantasidonnainen.

Kartta seuraavalla sivulla



Paikalta löytyneitä kvartsi-iskoksia



Löydöt hiekkakuopan vasemmalta puolelta, mistä pintamaa oli kuorittu pois. Molemmat kuvat kuvattu pohjoiseen.





Kuvattu joen suuntaan kaakkoon. Alla etelään.



PETÄJÄVESI 28 AUTIO-KARIKKO W 1

Rauh.lk: 2
Ajoitus: kivikautinen
Laji: asuinpaikka

Kartta: 2234 08
x: 6902 33 y: 2563 70 z: 112 ±1 m
p: 6903 00 i: 3407 64

Tutkijat: Jussila T 2006 inventointi

Löydöt: KM 35880, 8 kpl, kvartsi-iskoksia, Jussila T 2006, diar. 13.7.2006.

Sijainti: Paikka sijaitsee Petäjaveden kirkosta 4,1 km etelään, Karikonkylässä, Petäjaveden Karikonkylän niemen länsipuolen etelärannalla, Autio-Karikon talosta n 400 m länteen, alavassa rantamaastossa olevalla laakealla kumpareella.

Huomiot: Alueen rannat ovat matalia, märkiä, kivisiä ja hyvin tiheäkasvuisia. Asuinpaikan kohdalla ranta on korkeampi. Paikalla on rannassa pieni laakea kumpare, jossa myös näkyvissä rantatörmä. Sen päälle, rannasta n. 10 m tehdystä koekuopasta tuli kvartsi-iskoksia. On ilmeistä, että asuinpaikka ulottuu koko pienen kumpareen alalle, n. 30 m leveällä rantakaistalla. Kasvillisuus paikalla on lehtipuuvaltaista sekametsää ja maaperä moreenia. Paikka on ehjä ja kajoamaton.

Kartta sivulla 44



Asuinpaikan maastoa kuvattuna etelään.

PETÄJÄVESI 29 AUTIO-KARIKKO W 2

Rauh.lk: 2
Ajoitus: kivikautinen
Laji: asuinpaikka

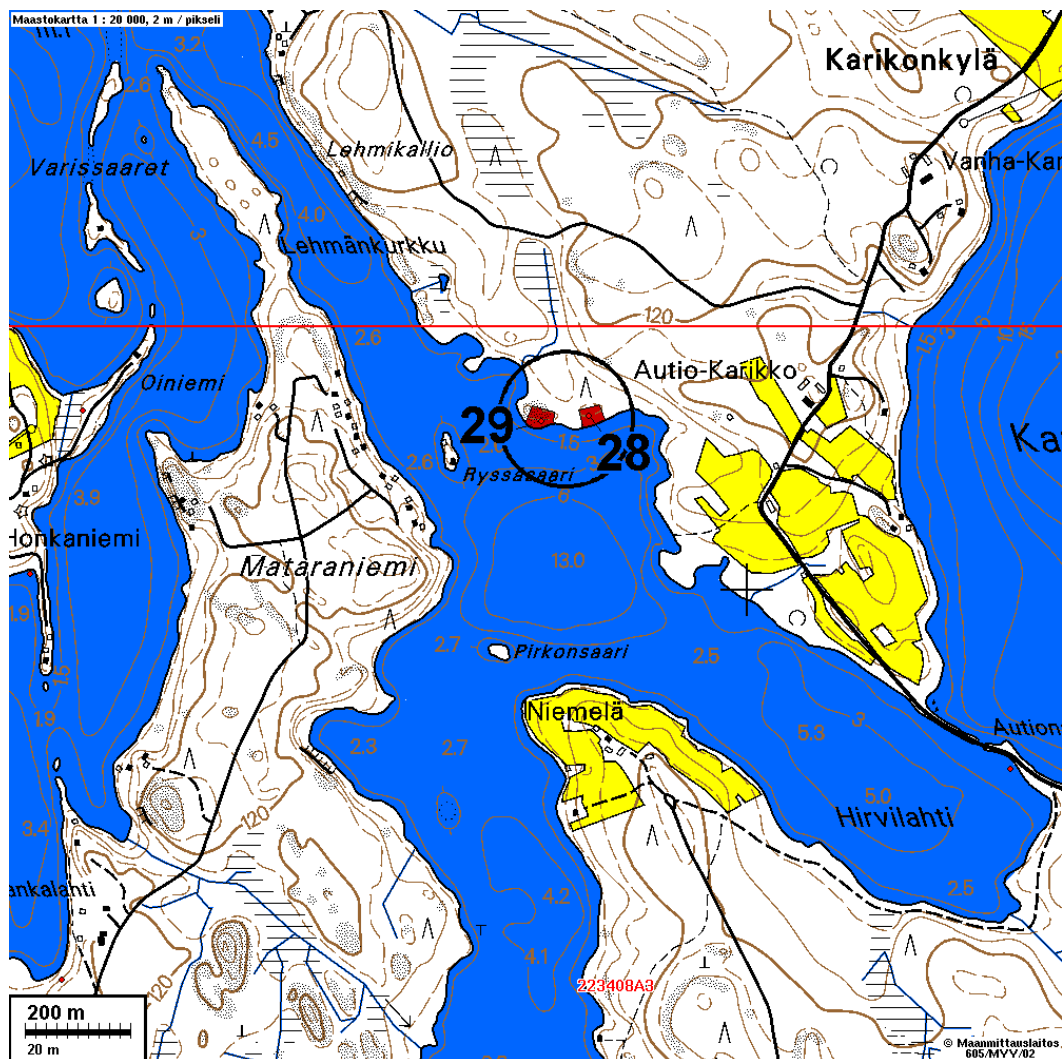
Kartta: 2234 08
x: 6902 32 y: 2563 61 z: 112 ±1 m, p: 6902 99 i: 3407 55

Tutkijat: Jussila T 2006 inventointi

Löydöt: KM 35881, 11 kpl, kvartsi-iskoksia, Jussila T 2006, diar. 13.7.2006.

Sijainti: Paikka sijaitsee Petäjaveden kirkosta 4,0 km etelään, Karikonkylässä, Petäjaveden Karikonkylän niemen länsipuolen etelärannalla, Autio-Karikon talosta n 500 m länteen, alavassa rantamaastossa olevan pienen avokallioisen niemekkeen eteläpuolisella muuta maastoa hieman korkeammalla moreenikumpareella.

Huomiot: Paikalla on alavasta rannassa alavasta maastosta kohoava avokallioinen kumpare, jonka kaakkoisosaa on hiekkamoreenia. Avokallion kaakkoispuolelle rannan tuntumaan tehdyistä koekuopista löytyi kvartsi-iskoksia. Paikka rajaantuu selkeästi kumpareen alalle. Paikka on ehjä ja kajoamaton.





Asuinpaikan mastoa kuvattuna luoteeseen, alla kaakkoon kallion vierestä.



PETÄJÄVESI 30 RÄIHÄ MUSTAMÄKI

Rauh.lk: 2

Ajoitus: ajoittamaton
Laji: tunnistamaton: röykkiö

Kartta: 2234 09
x: 6912 30 y: 2569 18 z: 166 ±2 m
p: 6912 70 i: 3413 57

Tutkijat: Jussila T 2006 inventointi

Sijainti: Paikka sijaitsee Petäjaveden kirkosta 9,7 km koilliseen, Ala-Kintaus järven luoteispuolella olevan Iso-Pyränne -järven itärannalla olevan laajan Mustamäen länsirinteellä olevassa notkelmassa, laakean kumpareen itäpuolella ja kallioisen mäen länsipuolella, n 170 m järven rannasta (pohjoiseen kurottuvan pienen niemen tyvestä) kaakkoon ja 150 m rannasta koilliseen, hakkuualueen reunalla.

Huomiot: Paikalla on matalassa notkelmassa iso kiviröykkiö, kooltaan n. 7 x 7 m korkeus n. 1 m. Kivet ovat osin sammaleen ja jäkälän peitossa. Röykkiön eteläpuolelta alkaa ilmeisesti hakkuun yhteydessä kaivettu metsäoja. Röykkiön yli lienee ajettu metsäkoneella. Röykkiön luoteispuolella, siitä n. 10 m päässä on pieni kiviraunio, kas-ki- tai peltoraunioilta vaikuttava. Maaperä alueella on hyvin kivinen hiekkamoreeni, eikä röykkiön kivimäärä näytä mitenkään pintamaaperän kivisyyttä vähentäneen.

Räihän talon emännän mukaan alueella on ollut aikoinaan Räihän tilan torppa ja torpan perunamaa. Kyseessä voi siis olla raivausröykkiö tai vastaava torppaan liittyvä rakennelma. Kiuas se ei ole. Toisaalta röykkiö on epätavallisen suurikokoinen perunamaan tai kasken raivauskivikoksi. Kihlakuntakertomuksessa (1800-luvulta) kuvataan kansantarina: "Uusi-Räihän maalla kiviraunio, jota kansa sanoi lapinkiukaaksi; siinä olisi majailnut lappalaisia.". Olisiko tässä kyse tuosta "lapinkiukaasta"?

Esitän, että röykkiötä pidetään muinaisjäännöksenä, kunnes sen funktio, ajoitus ja suojeluarvo on tarkemmilla tutkimuksilla tai harkinnalla varmistettu suuntaan tai toiseen.

Kartta s. 19 ja 5



Yllä kiviraunio kuvattuna etelään ja alla itä-koilliseen.





Yllä raunio kuvan keskellä metsän reunassa, kuvattu itään. Alla pieni raunio ison raunion luoteispuolella.



PETÄJÄVESI 31 PETÄÄLAHTI 1 JA 2

Rauh.lk: 3 (ei muinaisjäännös tai harkittava erikseen sen statusta)

Ajoitus: historiallinen

Laji: tunnistamaton: kuoppa

Kartta: 2234 09

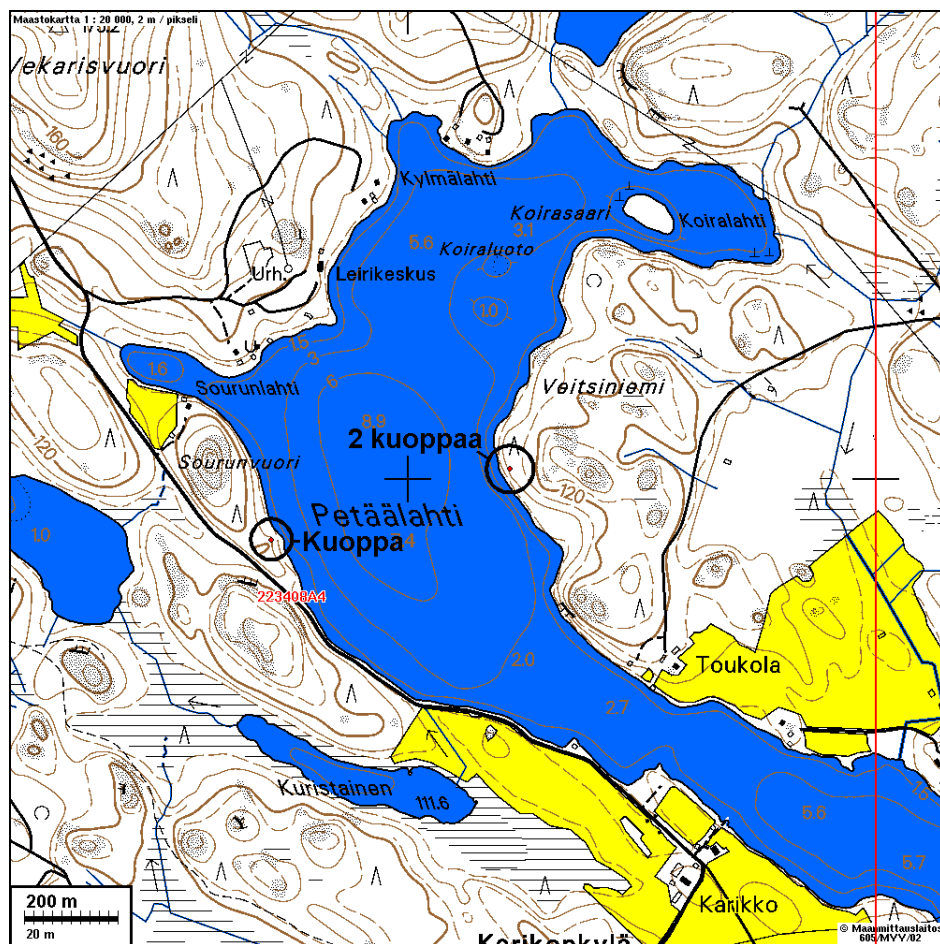
x: 6904 02 y: 2564 22 z: 115 ±2 m

p: 6904 66 i: 3408 23

Tutkijat: Jussila T 2006 inventointi

Sijainti: Paikka sijaitsee Petäjaveden kirkosta 3,1 km kaakkoon, Karikonjärven Petäälähden länsi- ja itärannalla. Toinen kuoppa y 2563 708 x 6903 870 täsmälleen kapean järven vastarannalla.

Huomiot: Koordinaattien osoittamassa kohdassa, Veitsiniemessä on aivan jyrkähkön rannan tuntumassa moreenimaassa kaksi pientä ja jyrkkäseinäistä kuoppaa, joissa on valia alarinteen puolella. Kuopat ovat n. 50 cm syviä ja aivan rinnakkain. Halkaisijaltaan n metrin. Niissä on podsolmaannos, joten aivan tuoreita ne eivät ole. Kuopissa ei ole hiiltä. Kuoppien funktio on epäselvä. Vastarannalla on samanlainen yksittäinen kuoppa niemekkeen nokassa jyrkän rantarinteen äärellä. Hyvin säilyneen jyrkkäseinäisen rakenteensa perusteella kuopat eivät kuitenkaan liene kovin vanhoja, esihistoriallisia. Onko kyseessä jonkinlaiset säilytyskuopat?





Petäänlahti 1 (pohjoisrannalla) kaksi kuoppaa, lähemmässä seisoo Hannu Poutiainen. Alla etelärannan kuoppa.



Muita paikkoja

Ennestään tunnettu , ns. tentatiivipaikka, ei muinaisjäännös:

PETÄJÄVESI KUOLIOSAARI

Ajoitus: historiallinen
 Laji: hautaus: kesähauta
 Kartta: 2234 08
 x: 6909 18 y: 2569 73 z: 155, p: 6909 55 i: 3413 97
 Sijainti: Paikka sijaitsee Petäjaveden uudesta kirkosta 8.5 km E
 Huomiot: Hist. ajan tod.näk. hautasaari. Ala-Kintaus -järven SW-osassa.

Hajalöytöpaikat**PETÄJÄVESI LEMETILÄ**

Ajoitus: historiallinen
 Laji: löytö
 Kartta: 2234 08
 x: 6905 35 y: 2561 44 z: 111, p: 6906 11 i: 3405 51
 Löydöt: KM 2029:188, 1 kpl, rautakirves.
 Sijainti: Paikka sijaitsee Petäjaveden uudesta kirkosta 0.7 km SW
 Huomiot: lp. Lemetilän talo. Kartan perust. keskeisiä vilj. paikk. vesireitillä (iso niemi). Vanha kirkko 300 m ENE.

PETÄJÄVESI SAKARIJÄRVI

Ajoitus: kivikautinen
 Laji: löytö
 Kartta: 2243 07
 x: 6923 04 y: 2563 85, paikannus ± 1000 m, p: 6923 67 i: 3408 74
 Löydöt: KM 14069:1, 1 kpl, reikäkivi, Basilius Marttinen, diar. 11.1.1957, Mitat: 146 x 121 x 65 mm. "limppumainen" (Kuva: K-S hist. 1, s. 33). luultavasti mökkinsä lähettyviltä. :2, 1 kpl, kourutaltoa, Mitat: 254 x 48 x 29 mm. luultavasti mökkinsä lähettyviltä.
 Sijainti: Paikka sijaitsee Petäjaveden uudesta kirkosta 17.2 km N
 Huomiot: L. Basilius Marttinen Kuivasmäeltä luultav. mökkinsä läheis. Paikantamatta. Koord. = oletus. Kaksi esinettä. Suviola 1983 nro 1.

PETÄJÄVESI KURKISUO

Ajoitus: rautakautinen
 Laji: löytö
 Kartta: 2243 07
 x: 6921 09 y: 2564 38 z: 195, p: 6921 70 i: 3409 18
 Tutkijat: Suviola S 1983 inventointi
 Löydöt: KSM 188, 1 kpl, suksi, Väinö M. Klinga 1933, ojankaivuun yhteydessä 105 cm:n syv. suosta.

Sijainti: Paikka sijaitsee Petäjaveden uudesta kirkosta 15.3 km N
 Huomiot: Suviola 1983 nro 2. L. Kurkisuon itäosasta 105 cm:n syv. Läh. 50 cm:n syv. palanutta maata ja hiiltä ym.

PETÄJÄVESI ALA-MERONEN

Ajoitus: kivistä
 Laji: löytö
 Kartta: 2234 09
 x: 6915 20 y: 2563 15, paikannus ±1000 m, p: 6915 87 i: 3407 68
 Tutkijat: Suviola S 1983 inventointi
 Löydöt: Hukas 90104, 1 kpl, kourutaltoa, Mitat: 250 x 0 x 0 mm. ks. Nyman 1882:169, n:o 177. järvestä.
KM 2029:150, 1 kpl, tasataltoa, Mitat: 70 x 40 x 12 mm. 2 (sylen? vai metrin?) syv. järvestä rautamalmia nostettaessa.
 Sijainti: Paikka sijaitsee Petäjaveden uudesta kirkosta 9.3 km N
 Huomiot: 2 esinettä Ala-Merosen -järvestä. Toinen 2 m syv. Pakkasenniemestä 35 m, toinen esine hukassa.

PETÄJÄVESI MURTOLAN MYLLY

Ajoitus: kivistä
 Laji: löytö
 Kartta: 2234 09
 x: 6911 29 y: 2560 33, paikannus ±150 m, p: 6912 10 i: 3404 68
 Tutkijat: Suviola S 1983 inventointi
 Löydöt: KSM 308, 1 kpl, kourutaltoa, lahj. Ilmari Seppälä, Mitat: 155 x 42 mm. tervaskantoja nostettaessa.
 Sijainti: Paikka sijaitsee Petäjaveden uudesta kirkosta 5.5 km N
 Huomiot: "L. n. 200 m Murtolan myllyltä metsään päin.". Kangasmaata. Merovenjoen itäpuolella.

PETÄJÄVESI VEITSIKKA (SAUKKO)

Ajoitus: kivistä
 Laji: löytö
 Kartta: 2234 11
 x: 6907 61 y: 2570 01, paikannus ±3000 m, p: 6907 97 i: 3414 18
 Tutkijat: Suviola S 1983 inventointi
 Löydöt: KM 2029:152, 1 kpl, tasataltoa, Mitat: 167 x 37 x 23 mm. Veitsikan maalta n. 1810.
 Sijainti: Paikka sijaitsee Petäjaveden uudesta kirkosta 8.4 km E
 Huomiot: "L. Veitsikan maalta." Ei tarkempia tietoja. Mäkikylää, talon (Rn:o 1) maat kaukana muinaisrannoista.

PETÄJÄVESI KARIKKO

Ajoitus: kivistä
 Laji: löytö

Kartta: 2234 08
 x: 6903 20 y: 2564 22, paikannus ± 500 m, p: 6903 84 i: 3408 19
 Tutkijat: Suviola S 1983 inventointi
 Löydöt: KM 2029:151, 1 kpl, tasataltta, Mitat: 119 x 42 x 16 mm. suolta lähes metrin syv.
 Sijainti: Paikka sijaitsee Petäjaveden uudesta kirkosta 3.7 km SE
 Huomiot: "L. Karikon suolta lähes metrin syvyydestä." Suviola 1983 nro 11. Karikkoselän NW-puolella. Koord. = oletus.

PETÄJÄVESI KOLU

Ajoitus: kivikautinen
 Laji: löytö
 Kartta: 2234 11

Löydöt: KSM 14:70, 1 kpl, kivitaltta, luov. Kustaa Adolf Usenius.
 Sijainti: Paikka sijaitsee Petäjaveden uudesta kirkosta 11.5 km E
 Huomiot: Luov. K. A. Usenius Kintauden Kolulta. Es. saatu Kolun talosta, löytöpaikka ei tiedossa.

PETÄJÄVESI PAKKALA

Ajoitus: kivikautinen
 Laji: löytö
 Kartta: 2234 08

x: 6908 18 y: 2561 19 z: 132, p: 6908 95 i: 3405 40
 Löydöt: KM 9019, 1 kpl, kivikirves, Mikko Pakkala, perunankaivuussa.
 Sijainti: Paikka sijaitsee Petäjaveden uudesta kirkosta 2.3 km N
 Huomiot: L. perunamaalta omakotitalon pihasta. Ancylyl-korkeus. N. 750 m NW Ancylyl-asuinpaikka, kohde 12 (Kuusela).

PETÄJÄVESI RIMMI

Ajoitus: kivikautinen
 Laji: löytö
 Kartta: 2234 06

x: 6916 56 y: 2559 02 z: 137, paikannus ± 200 m, p: 6917 42 i: 3403 62
 Löydöt: hukassa 1 kpl, tasataltta, 1866, "Rimmi-järven rannalta".
 Sijainti: Paikka sijaitsee Petäjaveden uudesta kirkosta 11.0 km N
 Huomiot: L. Rimmi-järven rannalta. Esine kadonnut. Ks. Nyman 1882:169, n:o 178.

PETÄJÄVESI RAISKILA

Ajoitus: kivikautinen
 Laji: löytö

Löydöt: Hukassa tasataltta, 1872, "jätetty piirilääkäri W. S. Schildtille".
 Huomiot: "L. Raiskilan talon maalta." Talo paikantamatta. Esine kadonnut.